



NEMOCNICE HUSTOPEČE

příspěvková organizace Jihomoravského kraje
držitel certifikátu dle ČSN EN ISO 9001:2016

Brněnská 716/41, 693 01 Hustopeče

Tel.: 519 407 311, fax: 519 407 399, e-mail: sekretariat@nemhu.cz

ZPRÁVA O ČINNOSTI za rok 2023



Datum vydání	21.2.2024			
Zpracoval	Ing. Michaela Hýblerová, Alena Švástová		Podpisy	
Předkládá	Ing. Petr Baťka		Podpis	
Počet stran	75	Přílohy	5	

OBSAH

Úvodní slovo ředitele příspěvkové organizace	3
I. Plnění úkolů v oblasti hlavní činnosti organizace	4
I.1. Management	5
I.2. Léčebně preventivní péče	11
I.3. Ošetrovatelská PÉČE.....	31
I.4. Provozní činnosti	44
I.5. Technické činnosti	45
II. Plnění úkolů v personální oblasti	50
III. Plnění úkolů v oblasti hospodaření.....	53
III.1. Výnosy.....	55
III.2. Náklady	57
III.3. Finanční majetek.....	59
III.4. Pohledávky a závazky	59
III.5. Dotace a příspěvky	61
III.6. INVESTICE.....	61
IV. Autoprovoz.....	66
V. Plnění úkolů v oblasti nakládání s majetkem.....	67
VI. Přehled o tvorbě a čerpání peněžních fondů.....	68
VII. Informace o výsledku inventarizace majetku a závazků	69
VIII. Kontrolní činnost	69
IX. DOPLŇKOVÁ ČINNOST	72
X. SEZNAM TABULEK	74
XI. seznam grafů.....	75
XII. seznam obrázků.....	75
XIII. seznam příloh	75

ÚVODNÍ SLOVO ŘEDITELE PŘÍSPĚVKOVÉ ORGANIZACE

Vážené dámy, vážení pánové.

Před sebou máte Výroční zprávu Nemocnice Hustopeče, p.o., za rok 2023. I v tomto roce se ukázalo, že před námi stojí mnohé výzvy, ale myslím, že jsme si s nimi poradili a udělali jsme maximum pro to, abychom tady byli pro obyvatele Hustopečska a poskytli jim tu nejlepší možnou péči.

V roce 2023 byl stav lůžek v naší nemocnici 119 lůžek, z toho 25 lůžek akutní péče interního oddělení a 94 lůžek následné péče. Na interním oddělení bylo hospitalizováno 817 pacientů s průměrnou ošetrovací dobou 6,1 dne. Na oddělení následné péče bylo 410 hospitalizací s průměrnou ošetrovací dobou pacienta 69,8 dne. V ambulancích bylo provedeno 44 832 vyšetření.

Hospodářský výsledek je pak silně ovlivněný enormním nárůstem cen napříč všemi oblastmi nákupu, vysokou mírou inflace a současně každoroční navýšování mezd nepokryté úhradami ze zdravotních pojišťoven má pro naši nemocnici zásadní vliv na její hospodaření. Zvýšení nákladů bohužel vedlo k zápornému hospodářskému výsledku, a to ve výši cca 450 tis. Kč, ačkoli je výsledek hospodaření negativní, lze ho v této turbulentní a složité době považovat za úspěch, za což děkuji zejména našim zaměstnancům.

Díky podpoře našeho zřizovatele – Jihomoravského kraje – a dotačních projektů EU jsme i v tomto roce mohli obnovovat zdravotnickou techniku a provést největší investici v historii nemocnice. Jde o projekt zahrnující jednotlivé realizace pro efektivní využívání a úsporu energií. Věříme, že nám tento projekt v dalších letech pomůže s pozitivní bilancí hospodaření.

Nemocnice je držitelem normy ISO 9001:2016, který v roce 2023 obhájila při recertifikačním auditu. Laboratorní provoz splňuje podmínky Dozorového auditu II NASKL při ČLS JEP a v je také držitelem certifikátu ISO 9001 od certifikačního orgánu. V roce 2021 byla naše nemocnice zařazena do certifikačního procesu a spolu s dalšími příspěvkovými organizacemi Jihomoravského kraje získala Certifikát Systému managementu hospodaření s energií ve shodě s normou ČSN EN ISO 50001:2019.

Tak jako předešlé roky od pandemie covid -19 nebyl ani tento rok pro nikoho jednoduchý. Moc děkuji všem našim zaměstnancům, pro které je sice zdravotnictví práce, ale současně posláním, které s sebou nese značné fyzické i psychické vypětí.

Ing. Petr Bařka

ředitel

I. PLNĚNÍ ÚKOLŮ V OBLASTI HLAVNÍ ČINNOSTI ORGANIZACE

Nemocnice Hustopeče je příspěvkovou organizací, jejímž zřizovatelem je od roku 2015 Jihomoravský kraj. Hlavní činností Nemocnice Hustopeče, příspěvkové organizace, je poskytování ambulantní a lůžkové formy zdravotní péče (preventivní, diagnostické, dispenzární, léčebné, léčebně rehabilitační a ošetrovatelské) v souladu se Zřizovací listinou a Zásadami vztahů orgánů Jihomoravského kraje k řízení příspěvkových organizací.

Nemocnice se nachází v okrese Břeclav a spádovou oblastí je oblast Hustopečska, které tvoří 28 obcí a má 36 tisíc obyvatel. Území sousedí s okresy Znojmo, Vyškov, Hodonín a Brno-venkov. Přesné vymezení spádového území není možné, vzhledem k migraci pacientů v okrajových územích regionu. Vzhledem k poloze našeho zařízení se mnoho pacientů jak z Hustopečska, tak i Pohořelicka obrací na zdravotnická zařízení v Brně.



Obrázek 1: Schéma ORP Hustopeče, zdroj: www.czso.cz

Poskytujeme zejména následnou zdravotní péči (a to na 94 lůžkách) pro Nemocnici Břeclav a další zdravotnická zařízení v Brně, která nedisponují dostatečným počtem vlastních lůžek následné péče.

Nemocnice dále zajišťuje poskytování lékařské pohotovostní služby pro dospělé.

Nemocnice vykonává rovněž hospodářskou činnost, která není na úkor jejího poslání a úkolů vyplývajících ze základního předmětu činnosti podle zřizovací listiny. Při jejím vykonávání se řídí obecně závaznými a dalšími právními předpisy.

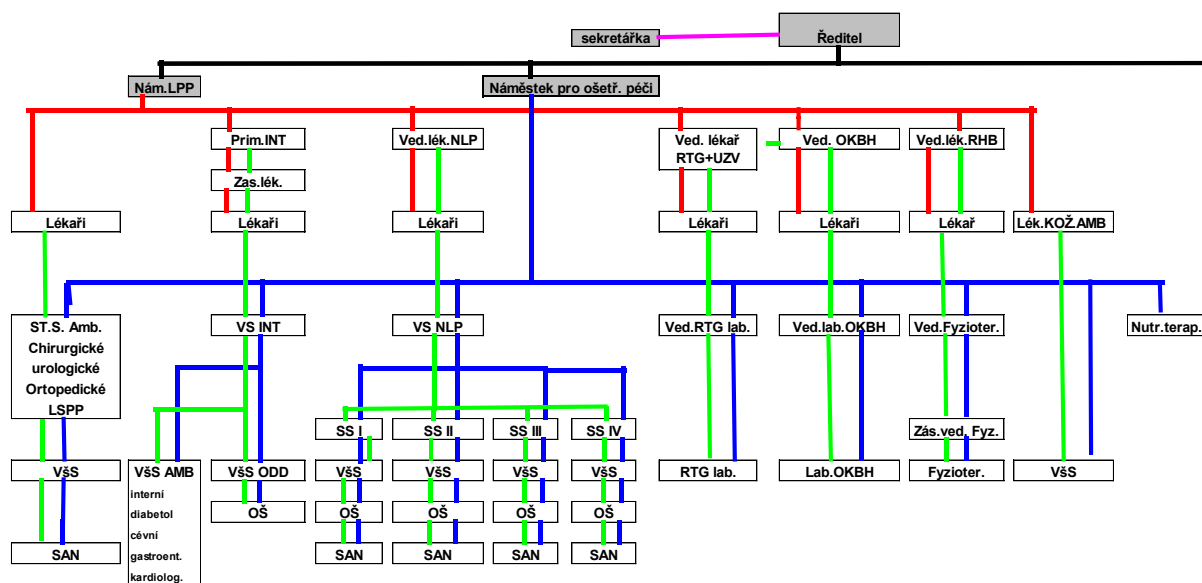
I.1. MANAGEMENT

Údaje o organizaci	
Zdravotnické zařízení	Nemocnice Hustopeče, příspěvková organizace
Adresa	Brněnská 716/41, 693 01 Hustopeče
Název zřizovatele	Jihomoravský kraj, Žerotínovo nám 449/3, 601 89 Brno
Právní forma	příspěvková organizace Jihomoravského kraje
Statutární zástupce	Ing. Petr Baťka, ředitel
Identifikační číslo	04212029
Daňové identifikační č.	CZ04212029
Datová schránka	pxi66bj
Telefon / Fax	+420 519 407 311 / +420 519 407 399
E-mail, www stránky	reditel@nemhu.cz / www.nemhu.cz
Management Nemocnice Hustopeče, příspěvkové organizace	
Ředitel	Ing. Petr Baťka
Náměstek pro LPP	MUDr. Petr Kovář
Ekonomický náměstek	Ing. Michaela Hýblerová
Náměstek pro ošetrovatelskou péči	Alena Švástová
Technicko hospodářský náměstek	Ing. Jiří Horák

V roce 2023 nedošlo ve vedení Nemocnice Hustopeče, p.o. k žádným organizačním změnám v managementu.

Organizační struktura

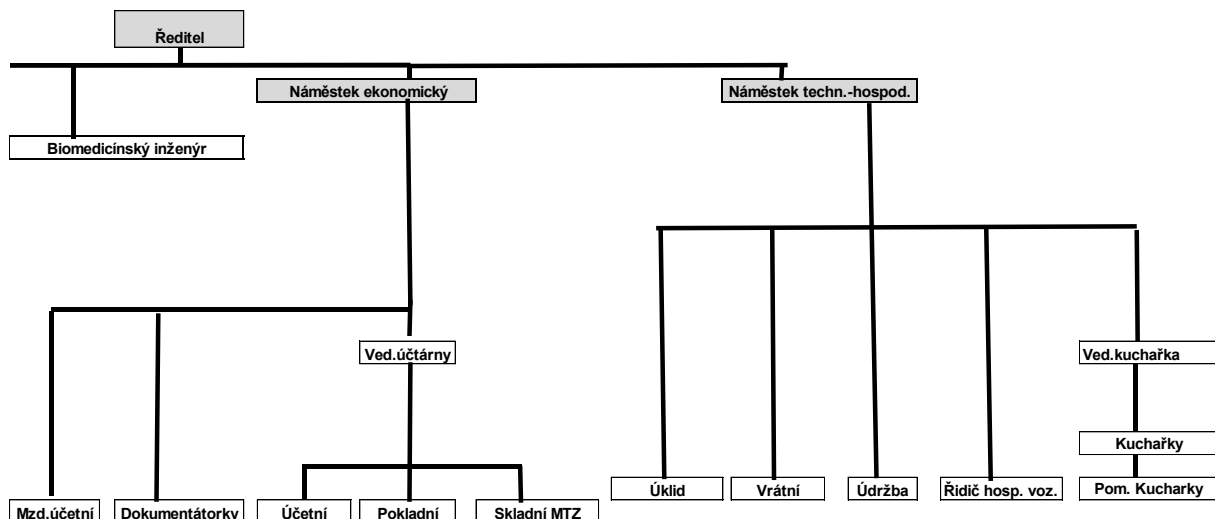
a) Organizační struktura – oblast zajištění zdravotní péče



- VS Vrchní sestra
- SS Staniční sestra
- VšS Všeobecná sestra
- OŠ Ošetřovatelka
- SAN Sanitář

Obrázek 2: Organizační struktura – zdravotní péče

b) Organizační struktura – administrativně provozní část



Obrázek 3: Organizační struktura – administrativně provozní část

Získání certifikátů jakosti, akreditace

Nemocnice Hustopeče, příspěvková organizace je držitelem těchto certifikátů:

- Integrovaný manažerský systém – **Certifikát systému managementu kvality ve shodě s normou ČSN EN ISO 9001:2016**

EURO CERT group

Certifikační orgán č. 3115 certifikující systémy managementu
akreditovaný ČIA podle ČSN EN ISO/IEC 17021-1:2016

vydává

CERTIFIKÁT

který je dokladem, že společnost

Nemocnice Hustopeče, příspěvková organizace

Brněnská 716/41
693 01 Hustopeče
IČ: 04212029

v oboru

**zajišťování poskytování ambulantní a lůžkové
základní a specializované péče;
zajišťování poskytování specializované diagnostické péče**

zavedla a udržuje systém managementu
kvality splňující požadavky

ČSN EN ISO 9001:2016

Registrační číslo certifikátu:

7613 / 2023

Platnost certifikace je stanovena do:

23. 3. 2026

Platnost současného certifikačního cyklu od:

23. 3. 2023

V Roztokách, dne 23. 3. 2023



Ing. Dagmar Pastyříková
vedoucí certifikačního orgánu



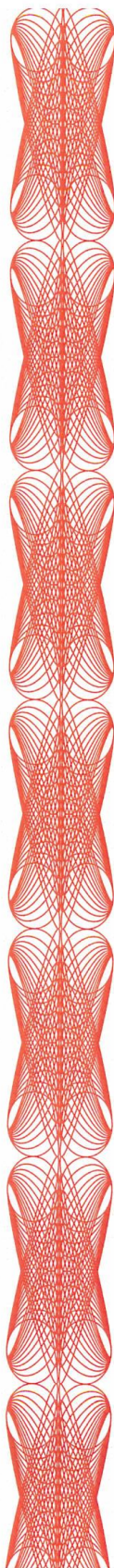
EURO CERT CZ, a.s., Lidická 2370, 252 63 Roztoky, IČ: 26699117, DIČ: CZ26699117
Tel.: +420 234 222 111, e-mail: info@eurocert.cz, web: www.eurocert.cz

Biochemická laboratoř:

- Osvědčení o Akreditaci podle normy CSN ISO 15189 Českou lékařskou společností Jana Evangelisty Purkyně



- Certifikát **Systému managementu hospodaření s energií ve shodě s normou ČSN EN ISO 50001:2019**



QUALIFORM, a.s.
QUALIFORM - odbor certifikace
Mlaty 672/8, Bosonohy, 642 00 Brno

vydává v rozsahu své akreditace

pro organizaci

Jihomoravský kraj, Krajský úřad Jihomoravského kraje
Žerotínovo nám. 449/3, 601 82 Brno

IČ: 70888337

jihomoravský kraj

CERTIFIKÁT

Tímto certifikátem se potvrzuje, že organizace má zaveden a udržován systém managementu odpovídající požadavkům

ČSN EN ISO 50001:2019

Předmět systému managementu:

Hospodaření s energií (CZ-NACE 84.11)

Rozsah systému managementu:

Žerotínovo nám. 449/3, 601 82 Brno; Cejl 530/73, 601 82 Brno; organizace dle přílohy (CZ-NACE 84.11)

Platnost tohoto certifikátu je vázána na Rozhodnutí o posouzení z pravidelných dozorů ověřujících plnění požadavků certifikace.
Nedílnou součástí tohoto certifikátu je příloha s výtčtem jednotlivých certifikovaných organizací.



Certifikát č.: En 967 - 3



Platnost do: 15.11.2024

V Brně dne: 15.11.2021

Ing. Jan Svobodník
ředitel certifikačního orgánu



QUALIFORM, a.s., Mlaty 672/8, Bosonohy, 642 00 Brno
QUALIFORM – odbor certifikace
certifikační orgán certifikující systémy managementu

Problematické oblasti definované v roce 2023

- Ekonomické problémy z minulosti zatěžující současné hospodaření.
- Snaha o vyrovnaný hospodářský výsledek
- Přístrojová technika a vybavení nevyhovující současným standardům vyžaduje obnovu, což přináší vysoké náklady na opravy a údržbu, a pořízení nových přístrojů a vybavení.
- Zvýšení mzdových nákladů dle vyhlášky.
- Zabezpečení ÚPS v souladu s legislativou.
- Zabezpečení LSPP.
- Nedostatek kvalifikovaného zdravotnického personálu na trhu práce.
- IT zabezpečení – technické oblasti mající vliv na zvyšující objem nákladů, jak na pořízení SW, tak i HW, kyberbezpečnost.
- Omezování provozu následné lůžkové péče z důvodu rekonstrukce související s pracemi na realizaci úsporných energetických opatření.
- Opakované zdražování energií s negativním dopadem na rozpočet nemocnice, které vedlo k realizaci nápravných opatření na snížení energetické náročnosti – realizace v průběhu roku 2023.
- Příprava jednání s VZP o uzavření smluv na další období.

Nápravná opatření

- Udržení a rozvoj integrovaného manažerského systému pro řízení kvality (ISO 9001).
- Kontrola preskripce a vyžádané péče.
- Sledování a důsledné kontrola kódování.
- Úzká spolupráce se zdravotními pojišťovnami.
- Maximální hospodaření s energiemi. Realizace energeticky úsporných opatření systémem EPC. Opatření vedoucí ke snížení energetické závislosti, v průběhu celého roku 2023, čerpání prostředků z programu NPŽP.
- Plán údržby a pravidelných kontrol zdravotnických přístrojů, plán obnovy přístrojové techniky.
- Dodržování systematizace pracovních míst.
- Příprava čerpání prostředků IROP, NOP, OPŽP (kyberbezpečnost, přístrojové vybavení).

Odborová organizace Nemocnice Hustopeče

V roce 2021 vznikla v naší nemocnici Odborová organizace s názvem Základní organizace Odborového svazu zdravotnictví a sociální péče ČR Nemocnice Hustopeče.

V roce 2023 došlo k jednání nad dosavadním fungováním Odborové organizace mezi zástupci Odborové organizace a vedením Nemocnice Hustopeče, kde byla konstatována oboustranná spokojenost s působením organizace v nemocnici a byla uzavřena aktualizovaná Kolektivní smlouva s platností od 1. 5. 2023 do 30. 4. 2025.

S Odborovou organizací byla po vzájemné dohodě upravena výše úhrady za stravování a zároveň bylo dohodnuto čerpání FKSP.

V červnu 2023 provedla Odborová organizace kontrolu v oblasti plnění úkolů bezpečnosti a ochrany zdraví při práci. Ze zprávy o kontrole vyplývalo jedno doporučení, které bylo obratem odstraněno a Odborová organizace o postupu byla informována.

Zajištění příjmů z mimorozpočtových zdrojů

Přehled darů za rok 2023:

předmět daru/bezúplatného příjmu	ocenění *)daru /bezúplatného plnění
Město Hustopeče- na obnovení vybavení ambulance a čekárny	200 000,00 Kč
JMK-distribuce OOP	2 660 203,20 Kč
<i>Bezúp.příjem příspěvku z Nadačního fondu MUŽI PROTI RAKOVINĚ</i>	120 000,00 Kč
Na pořízení elektrokoagulační jednotky	
celkem	2 980 203,20 Kč

Tabulka 1: Dary 2023

Mimořádné události

V roce 2023 v naší nemocnici nedošlo k žádným mimořádným událostem, které by ohrozily zdraví nebo život, ani majetek. Další informace naleznete v **Tabulce 20**.

I.2. LÉČEBNĚ PREVENTIVNÍ PÉČE

Nemocnice Hustopeče, příspěvková organizace má 25 akutních lůžek a 94 lůžek následné lůžkové péče a ambulantní péči.

Poskytujeme služby akutních lůžek interního oddělení a služeb následné lůžkové péče. Ambulantní péče je zastoupena v těchto odbornostech: chirurgická, ortopedická, interní, diabetologická, cévní, urologická, kožní, kardiologická, gastroenterologická a rehabilitační péče. Dále nabízíme služby v oblasti RTG a UZV diagnostiky a služeb OKBH.

Rozsah poskytované péče k 31. 12. 2023

Lůžková část:

- 25 lůžek standardní akutní interní péče, odbornost 1H1
- 94 lůžek dlouhodobé péče odbornost 9U7

Komplement:

- OKBH
- RDG

Ambulance:

- interní,
- kardiologická,

- kožní,
- diabetologická,
- cévní,
- gastroenterologická,
- chirurgická,
- ortopedická,
- urologická,
- rehabilitační.

LPS – lékařská pohotovostní služba.

Přehledné tabulky s údaji k lůžkové, ambulantní péči a komplementu

Lůžková péče v Nemocnici Hustopeče, p.o.:

Oddělení	2021					2022					2023										
	Počet lůžek k 31.12.	Průměrná ošetrovací doba	Využití lůžek v %	Casemix (celkový)	Počet případů	Počet lůžek k 31.12.	Průměrná ošetrovací doba	Využití lůžek v %	Casemix (celkový)	Počet případů	Počet lůžek k 31.12.	Průměrná ošetrovací doba	Využití lůžek v %	Casemix (celkový)	Počet případů	Přepoč. počet lékařů na lůžk. odd.	Přepoč. počet sester u lůžka	Přímé mzdové náklady + OON (účet 621) v Kč	Náklady ¹⁾ v Kč	Výnosy v Kč	
interna	21	9,7	72,0	410	787	21	6,1	67,6	457	855	21	6,1	61,0	499	817	4,13	10,00	12 361 918	8 197 814	15 117 086	
infekční																					
TRN																					
neurologie																					
psychiatrie																					
pediatrie																					
novorozenecké																					
gynekologie																					
porodní																					
chirurgie																					
ortopedie																					
urologie																					
ORL																					
oftalmologie																					
dermatovenerologie																					
rehabil. a fyz. med.																					
následná péče 24	94	65,3	68,3			94	60,3	75,5			94	69,8	83,4			3,90	33,68	31 444 157	24 257 520	82 379 144	
následná péče 05																					
interna JIP																					
neurologie JIP																					
pediatrie JIP																					
gynekologie JIP																					
chirurgie JIP																					
ARO lůžkové																					
ORKO																					
Celkem lůžková odd.	115			410	787	115			457	855	115			499	817	8,03	43,68	43 806 075	32 455 334	97 496 231	
ARO anestezie a dospívání																					
Hemodialýza																					
Ambulance (vč. příjmové ambulance)																		18 456 841	11 174 564	31 461 275	
SVLS - radiologie a zobrazovací metody																		4 341 639	2 064 137	6 120 184	
SVLS - klinická biochemie																		5 196 667	7 488 081	12 441 453	
SVLS - mikrobiologie																					
SVLS - hematologie vč. transfuzní služby																					
SVLS - nukleární medicína																					
SVLS - patologie																					
SVLS - ostatní																		4 577 405	2 323 452	9 527 849	
Doprava nemocných raněných a rodiček																					
Ústavní lékárna ¹⁾																					
Správní režie ²⁾																		17 588 672	16 498 221	12 921 838	
Doplňková činnost																		602 320	1 193 833	2 421 906	
Odписы organizace celkem																				5 079 491	
ORGANIZACE CELKEM⁴⁾																		94 569 619	78 277 113	172 390 736	

Tabulka 2: Lůžková péče Nemocnice Hustopeče, p.o. – vybrané ukazatele

Přehled o výkonech společných vyšetřovacích a léčebných složek Nemocnice Hustopeče, p.o.:

Oddělení	Přepoč. počet lékařů	Přepoč. počet nelékařských povolání podle zákona č. 96/2004 Sb.	2021	2022	2023
			Celkový počet provedených vyšetření	Celkový počet provedených vyšetření	Celkový počet provedených vyšetření
radiologie a zobrazovací metody	2,0	4,5	13 694	16 525	15 451
z toho CT	x	x			
mamografie	x	x			
angiografie	x	x			
klinická biochemie	1,2	8,4	189 902	200 257	203 113
mikrobiologie					
klinická hematologie					
transfuzní služba					
nukleární medicína					
patologie					
...					

Tabulka 3: SVLS

Přehled o zdravotní péči poskytnuté v ambulancích Nemocnice Hustopeče, p.o.:

AMBULANCE	2021			2022			2023		
	Počet vyšetření	Přepoč. počet lékařů*	Přep.počet nelékař. povolání*	Počet vyšetření	Přepoč. počet lékařů*	Přep.počet nelékař. povolání*	Počet vyšetření	Přepoč. počet lékařů*	Přep.počet nelékař. povolání*
interní	6 733	1,0	1,8	8 127	1,0	1,8	7 533	1,0	2,9
kardiologická	1 948	0,8	0,8	2 508	0,8	0,8	2 058	0,8	1,0
angiologická	1 502	0,2	0,2	1 317	0,2	0,2	1 512	0,2	0,2
diabetologická	3 854	0,8	0,8	4 887	0,8	0,8	5 136	0,8	1,0
chirurgická	8 854	1,0	2,0	8 937	1,0	2,0	9 788	1,0	2,0
ortopedická	2 410	0,8	1,6	2 638	0,8	1,6	2 719	0,8	1,6
urologická	299	0,2	0,2	473	0,2	0,2	601	0,2	0,2
kožní	6 058	1,0	1,0	9 604	1,0	1,0	10 112	1,0	1,0
gastroenterologická	2 466	0,6	1,2	4 306	0,6	1,2	4 052	0,6	2,0
RHB ambulance	1 758	0,4	0,4	2 013	0,4	0,4	1 321	0,4	0,4
...									
...									
...									
Celkem ambulance	35 882	6,8	10,0	44 810	6,8	10,0	44 832	6,8	12,3

Tabulka 4: Přehled ambulantní péče

Základní údaje akutní lůžkové péče Nemocnice Hustopeče, p.o.:

Akutní lůžková péče	2021	2022	2023
Počet DRG případů	787	855	817
Casemix (suma relativních vah případů)	409,7741	457,2938	499,2543
Casemix index (relativní váha na jeden případ)	0,5207	0,5348	0,6111
Celková úhrada za hospitalizace v Kč	15 520 194	14 681 417	16 190 817
Základní sazba v Kč (úhrada za péči poskytnutou případu s relativní váhou = 1)	37 875,00	32 105,00	32 430,00

Tabulka 5: Základní údaje akutní lůžkové péče

Lůžková část

Interní oddělení

Spádová oblast nemocnice Hustopeče je cca 36 000 obyvatel. Interní oddělení poskytuje léčbu vnitřních onemocnění s výjimkou stavů vyžadujících hospitalizaci na jednotce intenzivní péče.

V roce 2023 pracovalo na interním lůžkovém oddělení celkem 4,13 lékařů a 10,0 sester.

Primářem interního oddělení je MUDr. Josef Morava. Primář oddělení má specializaci v oboru vnitřní lékařství.

Všichni lékaři oddělení se pravidelně účastní odborných seminářů pořádaných nemocnicí a rovněž i odborných seminářů a vzdělávacích akcí pořádaných odbornými společnostmi.

Nejčastější diagnózy u hospitalizovaných pacientů:

- 1) Srdeční selhání
- 2) Poruchy srdečního rytmu
- 3) Záněty plic
- 4) Záněty močových cest
- 5) Diabetes mellitus
- 6) Dehydratace
- 7) Jiná onemocnění páteře a zad
- 8) Anémie
- 9) Nezhoubné novotvary trávicí soustavy
- 10) Hypertenze
- 11) Plicní embolie
- 12) Jiné onemocnění trávicí soustavy
- 13) Chronická obstrukční plicní nemoc

14) Hypotenze a kolaps

15) Akutní koronární syndrom

Spektrum hospitalizovaných pacientů je tvořeno převážně pacienty vyššího věku. Od této skutečnosti se odvíjí i vyšší polymorbidita a zvýšená náročnost v léčbě i následné péči.

Průměrná ošetrovací délka na interním standardním oddělení v roce 2023 byla 6,1 dne.

Obložnost na interním oddělení v roce 2023 byla 61 %. Mortalita interního oddělení dosahovala 3,8 %. Na její výšce se z největší části podílí vysoký věk hospitalizovaných pacientů a závažnost onemocnění.

Oddělení následné péče

Primářkou oddělení je MUDr. Jitka Suská, která má atestaci v oboru diabetologie a v oboru vnitřní lékařství.

V roce 2023 na oddělení následné péče pracovalo 3,9 lékařů se specializacemi v oborech vnitřní lékařství, všeobecné praktické lékařství a gynekologie a 33,68 sester.

Primářka oddělení se pravidelně účastní celostátních sjezdů diabetologů v Luhačovicích. V rámci celoživotního vzdělávání se i ostatní lékaři pravidelně účastní odborných seminářů pořádaných nemocnicí i dalších odborných vzdělávacích akcí pořádaných odbornými společnostmi.

Oddělení následné péče aktivně spolupracuje s interním oddělením nemocnice, specializuje se na poskytování zdravotní péče pacientům, jejichž zdravotní stav je stabilizovaný a vyžaduje doléčení nebo poskytnutí zejména ošetrovatelské a rehabilitační péče. Jsou zde hospitalizováni pacienti po cévních mozkových příhodách a onemocněních mozku, pacienti po frakturách a po ortopedických operacích, pacienti s chronickým onemocněním srdce a s dalšími onemocněními všech lékařských oborů. Oddělení následné péče poskytuje své služby také pro ostatní nemocnice v Jihomoravském kraji, ze kterých jsou pacienti po vyřešení akutních stavů překládáni do našeho zařízení k dalšímu doléčení.

Pracoviště je tvořeno čtyřmi stanicemi v počtu 22 až 24 lůžek. Stanice č. IV. s 24 lůžky se převážně věnuje poskytování rehabilitační péče.

Na oddělení následné péče dochází každodenně fyzioterapeut z ambulantního provozu rehabilitace, pod jehož vedením pracují tři všeobecné sestry s kurzy v rehabilitačním ošetrovatelství, které se celodenně věnují poskytování ošetrovatelské rehabilitační péči na tomto oddělení.

Pracoviště má k dispozici řadu fyzikálních a rehabilitačních metod. Další specializované rehabilitační postupy jako je např. elektroléčba, vodoléčba atp. mohou být dle indikace lékaře klientům poskytovány v ambulantním provozu rehabilitačního pracoviště.

Snahou všech pracovníků oddělení je poskytovat co nejkvalitnější zdravotní péči a dosáhnout co nejlepší mobility s co největší samostatností svých klientů v obstarávání základních životních potřeb.

Obložnost tohoto oddělení v roce 2023 byla 83,4 %, délka hospitalizace 69,8 dnů. Ačkoli jsme během roku 2023 byly také nuceni částečně uzavírat provoz tohoto našeho největšího oddělení z důvodu rekonstrukcí v rámci projektu energetických úspor, tak se nám podařilo obložnost udržet na vysoké úrovni, což má pozitivní vliv na příjmy od zdravotních pojišťoven. Stárnutí populace má také pozitivní vliv na vysoké poptávce po lůžcích následné péče, proto naše nemocnice dlouhodobě usiluje o možnost rozšíření tohoto oddělení. Mortalita v roce 2023 byla na úrovni 23 %. Podílí se na ní vysoký věk pacientů a jejich polymorbidita. Oproti minulým létům došlo u mortality k mírnému nárůstu.

Nejčastější diagnózy:

- 1) Cévní onemocnění mozku
- 2) Srdeční selhání
- 3) Chronická ischemická choroba srdeční
- 4) Zlomenina krčku kosti stehenní
- 5) Hypertenze
- 6) Diabetes mellitus 2. typu s komplikacemi
- 7) Pneumonie
- 8) Infekce močového ústrojí
- 9) Ateroskleróza končetinových tepen
- 10) Diabetes mellitus 2. typu bez komplikací
- 11) Pertrochanterická zlomenina

Ambulantní provoz

Využití ambulancí v roce 2023 vykazovalo srovnatelný počet v provedených vyšetření oproti roku 2022. Číselně vyjádřeno bylo v roce 2022 celkem provedeno 44 810 vyšetření a v roce 2023 bylo provedeno 44 832 vyšetření. K nejvytíženějším ambulancím již stabilně patří chirurgická ambulance, interní ambulance a kožní ambulance, také diabetologická a gastroenterologická ambulance vykazuje vysoký počet vyšetření ve srovnání s ostatními ambulancemi nemocnice. Nejméně navštěvovanou ambulancí je urologická, což je způsobeno tím, že ambulance je v provozu pouze 1x týdně a nahrazuje volné dny, kdy není v provozu ortopedická ambulance. Nicméně i na urologické ambulanci došlo v roce 2023 k nárůstu vyšetření, podařilo se nám v roce 2021 opět dovybavit přístrojové vybavení této ambulance o nový cystoskop, v roce 2022 o nový zákrokový stůl a v roce 2023 o elektrokoagulaci, veškeré vybavení pro diabetologickou ambulanci se nám podařilo pořídit za přispění Nadace Muži proti rakovině.

1) Interní ambulance

Lékařem interní ambulance je MUDr. Simos Alekozoglou, MUDr. Katarína Gebhardtová a MUDr. Khalet Atassi.

Interní ambulance je klíčovou ambulancí nemocnice. Je filtrem pro pacienty odesílané k hospitalizaci na interní oddělení od praktických lékařů i ambulantních specialistů. Řadu pacientů má ambulance také v dispenzární péči.

2) Chirurgická ambulance

Lékařem chirurgické ambulance je MUDr. Petr Kovář se specializací v oboru chirurgie s mnohaletou zkušeností v oboru. Na této ambulanci pracuje 5 všeobecných sester, které zajišťují péči i pro ambulanci LPS a dále pracoviště ambulantní infuzní terapie, které je součástí této ambulance. Sestra infuzní terapie dále zajišťuje i činnost sterilizačního centra, které provádí sterilizaci všem provozům nemocnice.

Ambulance zajišťuje rovněž konsiliární služby pro lůžkové oddělení. Lékař chirurgické ambulance je vedoucím týmu pro léčbu chronických ran a dekubitů.

Pacienti vyžadující hospitalizaci na chirurgickém oddělení jsou odesíláni do spolupracujících nemocnic, z velké většiny do Nemocnice Břeclav.

3) Diabetologická ambulance

Lékařem diabetologické ambulance je MUDr. Jitka Suská, která má specializovanou způsobilost v oboru diabetologie a v oboru vnitřní lékařství.

4) Kardiologická ambulance

Lékařem kardiologické ambulance je MUDr. Milan Poul se specializací I. a II. stupně vnitřní lékařství, licencií pro výkon samostatné praxe, pro výkon funkce odborného zástupce, pro poskytování poradenských služeb pro obor kardiologie v oboru vnitřní lékařství.

Ambulance využívá EKG Holter, TK Holter, provádí ergometrická vyšetření, provádí vyšetření kardiologickým ultrazvukem.

5) Urologická ambulance

Lékařem urologické ambulance je MUDr. Peter Garaj se specializovanou způsobilostí v oboru urologie. Ambulance ordinuje 1x týdně, vždy ve čtvrtek.

6) Ambulance RFM + pracoviště fyzioterapeutek

Vedoucím lékařem pracoviště byla do 30.06.2023 MUDr. Mária Vlašicová, která má specializaci v oboru fyziatrie, balneologie a léčebné RHB.

Od 01.07.2023 je vedoucím lékařem MUDr. Josef Bouček, který má specializovanou způsobilost v oboru FBLR /fyziatrie, balneologie a léčebná rehabilitace/.

Ambulance ordinuje 1x týdně v úvazku 0,2.

Na pracovišti fyzioterapie pracuje 6 fyzioterapeutů, 2 všeobecné sestry a 1 masérka.

Fyzioterapeuti tohoto pracoviště zajišťují rehabilitaci i na lůžkových odděleních Nemocnice Hustopeče.

Pracoviště rehabilitace nabízí škálu fyzikálních metod, vodoléčbu, elektroléčbu, lymfodrenáže a další specializované metody v rehabilitaci jako např. cvičení Vojtovou metodou apod. Disponuje tělocvičnou pro skupinovou RHB.

7) Ortopedická ambulance

Lékařem ortopedické ambulance je MUDr. Oldřich Václavek, který má specializovanou způsobilost v oboru ortopedie.

Ambulance ordinuje 4x týdně v úvazku 0,8.

8) Angiologická ambulance

Lékaři angiologické ambulance jsou externí lékaři MUDr. Stanislav Šárník, Ph.D., MUDr. Jiří Seménka, MUDr. Robert Prosecký, kteří mají specializovanou způsobilost v oboru vnitřní lékařství, kardiologie a angiologie.

Ambulance ordinuje v rozsahu 0,2 úvazku.

Angiologická vyšetření provádí též MUDr. Katarína Gebhardtová, lékařka interní ambulance, která má specializovanou způsobilost v oboru angiologie

9) Gastroenterologická ambulance

Lékaři gastroenterologické ambulance jsou MUDr. Josef Morava se specializací v oboru vnitřní lékařství a gastroenterologie a MUDr. Branislav Okénka se specializovanou způsobilostí v oboru chirurgie, a dále funkční licence pro další endoskopické a terapeutické výkony.

10) Dermatovenerologická ambulance

Lékařem dermatovenerologické ambulance je MUDr. Simona Bukalová, která má specializovanou způsobilost v oboru dermatovenerologie.

Komplement

1) Biochemická laboratoř

Vedoucí OKBH je RNDr. Jiří Jelínek PhD., odborný pracovník v laboratorních metodách a v přípravě léčivých přípravků se specializovanou způsobilostí v klinické biochemii.

Další VŠ pracovníci: farmaceut, odborný pracovník v laboratorních metodách a v přípravě léčivých přípravků, lékař se specializovanou způsobilostí v oboru hematologie a transfúzní lékařství a lékař se specializovanou způsobilostí v oboru klinická biochemie.

Na pracovišti pracuje 6 zdravotnických laborantů /jeden laborant se specializovanou způsobilostí v oboru klinická biochemie, jeden laborant se specializovanou způsobilostí v oboru klinická hematologie a transfúzní služba.

Laboratoř je od roku 2010 členem registru klinických laboratoř. V roce 2022 opakovaně obhájila Audit II při NASKL s platností do roku 2025. OKBH zajiřtuje biochemické a hematologické výkony pro praktické lékaře z regionu, pro ambulance provozované nemocnicí Hustopeče a pro všechny hospitalizované pacienty.

Naše laboratoř také poskytuje službu vyšetření pro veterinární specialisty.

2) Radiodiagnostika

Vedoucím lékařem je MUDr. Miroslav Kucharič, který má specializaci v oboru radiodiagnostika. Všichni lékaři pracoviště mají specializaci v oboru radiodiagnostika, jsou to MUDr. Josef Mrlík, MUDr. Tibor Lakatoš, MUDr. Vladislav Červeňák a MUDr. Dominika Gajdošová.

Kolektiv 4 kmenových radiologických asistentů a 2 všeobecných sester vede Bc. Lucie Filásková. 4 radiologičtí asistenti mají specializaci v oboru.

Ostatní činnosti nemocnice

K zajištění zdravotnických služeb či odborností, které nejsou v nemocnici zastoupeny, využívá nemocnice služby spolupracujících odborných lékařů: gynekolog, psychiatr, lékař ORL, zubní lékař, logoped, kteří docházejí na základě vyžádání ke konsiliárním vyšetřením nebo jsou pacienti do těchto ambulancí odesíláni.

V indikovaných případech jsou pacienti odesíláni ke specializovaným vyšetřením a výkonům na pracoviště jiných nemocnic, které potřebná vyšetření provádí např. CT pracoviště Nemocnice Břeclav, Hodonín a pracoviště brněnských nemocnic.

Dále nemocnice využívá služeb některých spolupracujících laboratoř pro metody, které sama neprovádí.

Zajištění zdravotnických služeb u jiných dodavatelů:

- Nemocnice Břeclav, p.o. – transfúzní přípravky, dodávka léků a léčebných přípravků.

Dále využíváme služeb těchto laboratoř, které nejsme schopni provádět v naší nemocnici, ani v Nemocnici Břeclav, p.o.:

- SYNLAB
- IFCOR
- MDgK-plus, spol. s r.o.

1) Ústavní pohotovostní služba

Ústavní pohotovostní služba je zajiřtvena lékařem se specializovanou způsobilostí ve vnitřním lékařství a sestrou interního oddělení.

2) Lékařská pohotovostní služba

Naše nemocnice poskytuje lékařskou pohotovostní službu pouze pro dospělé. Ordinační doba LPS je ve všední dny 15:30 - 22:00 hodin, dále v sobotu, neděli a svátek od 8:00 do 20:00 hodin. Je zajištěna lékaři se specializovanou způsobilostí v chirurgii, částečně to jsou lékaři chirurgické ambulance a další spolupracující lékaři. Činnost sestry je zajišťována všeobecnými sestrami chirurgické ambulance.

LPS využívá služeb RDG a laboratoře, rovněž i konsiliární interní služby – lékař sloužící na interním oddělení.

V roce 2023 došlo k mírnému nárůstu ošetřených osob oproti roku 2022 a úhrady od zdravotních pojišťoven také vzrostly úměrně zvýšenému počtu ošetřených pacientů.

Přehled o lékařské pohotovostní službě Nemocnice Hustopeče, p.o.:

Adresa zdravotnického zařízení poskytujícího LPS	Brněnská 716/41, 693 01 Hustopeče								
Adresa ordinace poskytující LPS	Brněnská 716/41, 693 01 Hustopeče			xxx			xxx		
Druh LPS	dospělí	děti	stomatolog.	*dospělí dospělí+děti	děti	stomatolog.	*dospělí dospělí+děti	děti	stomatolog.
Počet ošetřených osob	2 452	xxx	xxx						
Ohledání zemřelých (ANO/NE)	ne								
Počet výjezdů služby ohledání zemřelých	0								
Příjmy za rok celkem (v tis. Kč)	4 587								
z toho od zdravotních pojišťoven	1 350								
od Jihomoravského kraje	2 922								
regulační poplatky	282								
jiné příjmy	33								
Náklady za rok celkem (v tis. Kč)	5 100								
Ordinační doba LPS	15,30-22/pr.den 8-20/vikend								
Počet lékařů střídajících se ve službách	8								
Počet lékařů v 1 směně	1								
Mzda lékaře Kč/hod.	vš.den 580,-- SO,NE 700,--								
Počet sester střídajících se ve službách	7								
Počet sester v 1 směně	1								
Mzda sester Kč/hod.	vš.den 252,-- SO,NE 315,--								
Poznámka									

Tabulka 6: Lékařská pohotovostní služba, přehled 2023

Stížnosti a poděkování

Při vyřizování stížností postupuje Nemocnice Hustopeče dle platné směrnice „S 36 Postup pro podávání stížností“. Stížnosti podané telefonicky nebo elektronicky prostřednictvím e-mailu (pokud není se zaručeným elektronickým podpisem) jsou zaevidovány a stěžovatel je vyzván sekretariátem k podání stížnosti písemnou formou, případně k osobnímu ústnímu podání.

Tento požadavek není stanoven za účelem ztěžování přístupu pacientů k podávání stížností, nýbrž za účelem ochrany jejich osobních údajů a právem chráněných zájmů tak, aby nemohlo dojít k situaci, kdy jménem stěžovatele jedná jiná osoba bez jeho vědomí. Je třeba si uvědomit, že e-mail neumožňuje jednoznačnou identifikaci stěžovatele.

Stížnosti doručené do datové schránky nemocnice jsou po jejich ověření evidovány jako písemné stížnosti. Ústně podané stížnosti jsou za účasti stěžovatele zapsány, stěžovatelem podepsány, zaevidovány a předány pověřené osobě k vyřízení.

V roce 2023 byly přijaty 3 stížnosti a jedna žádost o prošetření důvodu neprodloužení pracovního poměru. Formou e-mailu (po vyzvání poštou) byla přijata 1 stížnost. Na 1 vyzvání nebylo reagováno poštou, stížnost byla i přesto řešena jako námět ke zlepšování. Ostatní stížnosti byly doručeny poštou.

Všechny doručené stížnosti byly prošetřovány.

První stížnost se týkala poskytování zdravotní péče na pracovišti LSPP. Pacient si stěžoval na chování lékaře LSPP a následně i lékařky interní ambulance, ke které byla pacientka odeslána na interní konsilium.

- Stížnost byla po provedeném šetření vyhodnocena jako opodstatněná.

Druhá stížnost byla směřovaná na péči poskytovanou na pracovišti NLP. Matka nesouhlasila s propuštěním pacienta do domácího ošetřování, protože bydlí v Praze a o syna se nemá kdo postarat, i když si syn přeje být propuštěn a zdravotní stav tomu nebrání.

- Stížnost byla prošetřena a vyhodnocena jako neopodstatněná.

Třetí stížnost byla směřovaná na poskytovanou zdravotní péči pacientovi na oddělení NLP. Pacient po zlepšení zdrav. stavu požadoval propuštění (pobýval v azylovém domě, kde mu sociální pracovnice zabezpečila možnost dalšího pobytu). Babička nesouhlasila s jeho propuštěním do tohoto zařízení. Požadovala umístění vnuka do zařízení, kde o něho bude adekvátně postarání.

- Stížnost byla prošetřena a vyhodnocena jako neopodstatněná.

Žádost zaměstnance o prošetření důvodu neobnovení pracovní smlouvy sjednané na dobu určitou byla prošetřena ředitelem a neobnovení pracovní smlouvy bylo vyhodnoceno jako důvodné.

- Stížnost byla vyhodnocena jako neopodstatněná.

V roce 2023 obdrželo vedení nemocnice 2x poděkování. Jedno se týkalo práce vedoucí fyzioterapeutky. Druhé poděkování oceňovalo práci stravovacího provozu a kvalitu vařené stravy v nemocnici.

STÍŽNOSTI:

Datum	Forma podání	Jméno stěžovatele	Obsah stížnosti	Na koho je podána	Kdo prošetřoval	Výsledek šetření
10.1. 2023	písemná	Stěžovatel: matka D. Havlíčková Pacient – J.Muller	Nesouhlas s propuštěním pacienta do domácího ošetřování	Oddělení NLP-prim. MUDr. Suská	NOP Švástová – podklady, ředitel nem.	Neopodstatněná

24.1. 2023	e-mailem-výzva poštou odmítla /řešeno jako námět ke zlepšování	(Rohrerová S. – pacient) Stěžovatelka D.Řeháčková	Neprofesionální přístup k výkonu práce a k pacientovi	MUDr. Topolenko-LSPP, MUDr. Špačková int. oddělení	NLPP Dr. Kovář/podklady, ředitel nem.	Opodstatněná
30.11. 2023	poštou	MZČR – stížnost podaná babičkou p. Mikulíkovou -pacient P. Mikulík	Pochybení v poskytování zdravotní péče	Oddělení následné péče	NOP Švástová – podklady, ředitel	Neopodstatněná
20.10. 2023	poštou	Sestra Marie Křížová	Žádost o prošetření důvodu neprodloužení prac. poměru	Náměstkyně pro oš. péči	ředitel	Neopodstatněná

Tabulka 7: Přehled stížností v roce 2023

PODĚKOVÁNÍ:

Datum	Jméno odesílajícího	Obsah	Na koho je směřována
23. 1. 2023	Jan a Dagmar Tomkovi	Kvalitní a chutná vařená jídla	Stravovací provoz
13. 2. 2023	Dr. Miroslav Kolář CSc.	Kvalitní poskytování zdrav. péče	Pracoviště RHB a ved. fyzioterapeutka p. Hrubá

Tabulka 8: Přehled poděkování v roce 2023

Meziroční srovnání přijatých stížností a poděkování:

ROK	STÍŽNOSTI	PODĚKOVÁNÍ
2010	5	14
2011	4	11
2012	3	5
2013	2	6
2014	7	4
2015	6	6
2016	7	4
2017	2	2
2018	4	2
2019	4	4
2020	4	1
2021	4	6
2022	3	3
2023	3	2

Tabulka 9: Meziroční srovnání stížností a poděkování

Šetření spokojenosti pacientů včetně výsledků

Ambulantní péče

K průzkumu spokojenosti pacientů jsme i v tomto roce používali stejné dotazníky jako v minulých letech. Obsah dotazníků poskytuje všechny informace, které potřebujeme znát pro proces zvyšování kvality našich služeb.

V jednoduchém dotazníku pacienti zaškrtaávají číslo, které nejlépe označuje míru jejich spokojenosti s poskytnutou službou.

1 = velmi spokojen/a

2 = spokojen/a

3 = v podstatě spokojen/a

4 = spíše nespokojen/a

5 = nespokojen/a

Otázky, které jsme pokládali pacientům v ambulantní péči, významné pro proces zvyšování kvality:

1	Byl/a jste spokojen/a s přístupem lékařů k Vaší osobě?	1	2	3	4	5
2	Byl/a jste spokojen/a s přístupem zdravotních sester k Vaší osobě?	1	2	3	4	5
3	Byl/a jste spokojen/a s poskytnutými informacemi o svém zdrav. stavu a ordinovaných vyšetřeních, či zákrocích?	1	2	3	4	5
4	Byl/a jste spokojen/a s vybavením pracoviště, které jste navštívila?	1	2	3	4	5
5	Byl/a jste spokojen/a s čistotou (úklidem) v naší nemocnici?	1	2	3	4	5
6	Chtěl/a byste v případě potřeby být léčena opět v naší nemocnici?	1	2	3	4	5

V ambulantním traktu jsme získali celkem 17 dotazníků, které byly použitelné pro dotazníkové šetření.

Pacienti hodnotily tato pracoviště:

1. REHABILITACE – v dotazníkovém šetření odpověděli 3 respondenti. Odpovědi na otázky zněly:

ad 1) 1-2x, 3-1x,

ad 2) 1-3x,

ad 3) 1-2x, 2-1x,

ad 4) 1-2x, 2-1x,

ad 5) 1-3x,

ad 6) 1-3x,

Připomínky: 1x písemné vyjádření spokojenosti s poskytnutou péčí,

2. POHOTOVOST – nebyla hodnocena

3. DIABETOLOGICKÁ AMBULANCE – zaevidován 1 dotazník

- ad 1) 1-1x,
- ad 2) 1-1x,
- ad 3) 1-1x,
- ad 4) 1-1x,
- ad 5) 1-1x,
- ad 6) 1-1x,

Připomínky: 1x písemné vyjádření spokojenosti,

4. KOŽNÍ AMBULANCE – hodnotilo 10 respondentů

- ad 1) 1-9x, 5-1x
- ad 2) 1-8x, 3-1x, 5-1x
- ad 3) 1-9x, 5-1x
- ad 4) 1-9x, 5-1x
- ad 5) 1-9x, 5-1x
- ad 6) 1-9x, 5-1x

Připomínky: 3x písemné vyjádření spokojenosti, 1x někdy nepříjemná sestra

5. GASTROENTEROLOGICKÁ AMBULANCE – 1 dotazník

- ad 1) 1-1x,
- ad 2) 1-1x,
- ad 3) 1-1x,
- ad 4) 1-1x,
- ad 5) 1-1x,
- ad 6) 1-1x,

6. KARDIOLOGICKÁ AMBULANCE – 1 dotazník,

- ad 1) 1-1x,
- ad 2) 1-1x,
- ad 3) 1-1x,
- ad 4) 1-1x,
- ad 5) 1-1x,
- ad 6) 1-1x,

7. CHIRURGICKÁ, ORTOPEDICKÁ, UROLOGICKÁ AMB. - nehodnocené

8. RADIODIAGNOSTICKÉ PRACOVISŤE – nehodnocené

9. INTERNÍ + CÉVNÍ AMBULANCE – hodnotil 1 respondent,

- ad 1) 1-1x,
- ad 2) 1-1x,
- ad 3) 1-1x,
- ad 4) 1-1x,
- ad 5) 1-1x,
- ad 6) 1-1x,

Připomínky: 1x písemné vyjádření spokojenosti,

10. OKBH

Laboratoř spolupracuje se zákazníkem-lékaři nemocnice i praktickými lékaři od preanalytické fáze vyšetření (pokyny pro odběr biologického materiálu, transport vzorků) až po interpretaci výsledků laboratorních vyšetření. Spokojenost uživatelů s poskytovanou službou sleduje dotazováním, a to formou telefonickou, osobním jednáním, nebo formou vyplňování dotazníku. Při běžné komunikaci se zákazníky (telefonický kontakt a osobní jednání pracovníka svozového vozidla) neprojevil žádný z nich v roce 2023 nespokojenost se službami laboratoře.

Shrnutí:

Výsledky šetření spokojenosti pacientů v ambulantní sféře mají na jednotlivých pracovištích výkyvy. Obecně lze říci, že pacienti velmi málo využívají možnost vyjádření svých názorů v dotazníkových šetření. Na některých pracovištích pacienti nemají vůbec potřebu s poskytovatelem služeb komunikovat.

V letošním roce poprvé za 10 let dotazníkového šetření nebyly vyplněné dotazníky na pracovišti RTG, chirurgických ambulancích, LSPP, interní a diabetologické ambulanci, avšak vyjádření na některé z těchto ambulancí byly vhozeny na jiných pracovištích.

Po pěti letech jsme opět získali vyplněné dotazníky na Kožní ambulanci.

Otázky s odpověďmi 1,2,3 byly v hodnocení zařazeny jako kladné hodnocení. Odpovědi hodnocené body 4 a 5 byly zařazeny jako záporné hodnocení.

Tabulka porovnání záporných hodnocení let 2014 až 2023 na jednotlivých pracovištích:

	RHB	LSPP	CHIR.A.	KOŽNÍ	RADO	DIAB.	GEA	INT.A.	KA
2014	8 %	33 %	10 %	0 %	36 %	0 %	0 %	33 %	nehodnocena
2015	1 %	21 %	20 %	5 %	16 %	nehodnocena	11 %	0 %	0 %
2016	4 %	16 %	0 %	3 %	67 %	0 %	0 %	4 %	nehodnocena
2017	7 %	0 %	0 %	0 %	0 %	20 %	0 %	30 %	nehodnocena
2018	3 %	0 %	10 %	nehodnocena	50 %	nehodnocena	nehodnocena	22 %	nehodnocena
2019	3 %	8 %	17 %	nehodnocena	10 %	0 %	nehodnocena	12 %	nehodnocena
2020	14 %	0 %	0 %	nehodnocena	0 %	0 %	nehodnocena	25 %	nehodnocena
2021	5 %	42 %	46 %	nehodnocena	4 %	0 %	nehodnocena	17 %	nehodnocena
2022	3 %	17 %	33 %	nehodnocena	17 %	0 %	nehodnocena	0 %	nehodnocena
2023	0 %	nehodnocena	nehodnocena	10 %	nehodnocena	0 %	0 %	0 %	0 %

Tabulka 10: Porovnání záporných hodnocení 2014–2023

Lůžková péče

V letošním roce se vracel provoz nemocnice do standardního režimu. Přísná režimová opatření se vracela postupně do normálního systému fungování nemocnice. Pacienti měli možnost běžného pohybu po oddělení, areálu nemocnice a možnost návštěv. Tato skutečnost se, v porovnání s minulými dvěma léty, projevila i na počtu vyplněných dotazníků.

Do dotazníkového šetření se zapojilo 24 hospitalizovaných pacientů na interním lůžkovém oddělení. Na oddělení Následné lůžkové péče se zapojilo 14 hospitalizovaných pacientů. Celkem jsme získali 38 započítatelných dotazníků.

V dotazníku klienti zaškrtovali číslo, které nejlépe označuje míru jejich spokojenosti:

- 1 = velmi spokojen/a
- 2 = spokojen/a
- 3 = v podstatě spokojen/a
- 4 = spíše nespokojen/a
- 5 = nespokojen/a

Výsledky průzkumu NLP: 14 dotazníků

	OTÁZKA	Bez odpovědi	spokojeno			nespokoj.	
			1	2	3	4	5
1	Byl/a jste spokojen/a s přístupem lékařů k Vaší osobě?		10	2	1	1	0
2	Byl/a jste spokojen/a s přístupem zdravotních sester k Vaší osobě?		11	2	1	0	0
3	Byl/a jste spokojen/a s poskytnutými informacemi o svém zdrav. stavu a ordinovaných vyšetřeních?		6	3	4	1	0
4	Byl/a jste spokojen/a s kvalitou jídla?		7	6	1	0	0
5	Byl/a jste spokojen/a s vybavením pracoviště, které jste navštívila?		10	4	0	0	0
6	Byl/a jste spokojen/a s čistotou (úklidem) v naší nemocnici?		10	4	0	0	0
7	Chtěl/a byste v případě potřeby být léčena opět v naší nemocnici?		10	2	2	0	0
			96 = 98 %			2 = 2 %	

Tabulka 11: Průzkum oddělení následné lůžkové péče, 2023

5x využita možnost slovního vyjádření: Poděkování a vyjádření spokojenosti

Výsledky průzkumu Interní oddělení: 24 dotazníků

	OTÁZKA	Bez odpovědi	spokojeno			nespokoj.	
			1	2	3	4	5
1	Byl/a jste spokojen/a s přístupem lékařů k Vaší osobě?		20	4	0	0	0
2	Byl/a jste spokojen/a s přístupem zdravotních sester k Vaší osobě?		21	2	1	0	0
3	Byl/a jste spokojen/a s poskytnutými informacemi o svém zdrav. stavu a ordinovaných vyšetřeních?		18	3	3	0	0
4	Byl/a jste spokojen/a s kvalitou jídla?		14	4	4	1	1
5	Byl/a jste spokojen/a s vybavením pracoviště, které jste navštívila?		19	5	0	0	0
6	Byl/a jste spokojen/a s čistotou (úklidem) v naší nemocnici?		18	5	1	0	0
7	Chtěl/a byste v případě potřeby být léčena opět v naší nemocnici?		18	6	0	0	0
			166 = 99 %			2 = 1 %	

Tabulka 12: Průzkum interní oddělení, 2023

5x využita možnost slovního vyjádření:

Poděkování a vyjádření spokojenosti využito 4x, 1x připomínka ke stravě.

Při hodnocení dotazníků z lůžkové části jsme, tak jako v minulých letech, použili stejný postup – odpovědi 1,2,3 jsme hodnotili jako spokojenost, odpovědi 4,5 jako nespokojenost.

Při tomto způsobu hodnocení bylo na oddělení NLP 96 % respondentů s poskytnutou péčí velmi spokojeno, spokojeno, 2 % vyjádřilo nespokojenost.

Na Interním oddělení bylo 99 % pacientů spokojeno, 2 % pacientů vyjádřilo nespokojenost.

WEB

V roce 2023 již šestým rokem získáváme vyplněné dotazníky i z webových stránek nemocnice. Dle záznamů byl dotazník doposud otevřen 756 x, z toho 554 v předešlých letech, to znamená že v roce 2023 byl dotazník otevřen 202 x. Z toho bylo odesláno 5 dotazníků, z nichž byl 1 zcela nevyplněný. Použitelných pro zpracování byly tudíž 4 dotazníky.

	OTÁZKA	Bez odpovědi	spokojeno			nespokoj.	
			1	2	3	4	5
1	Byl/a jste spokojen/a s přístupem lékařů k Vaší osobě?		1	0	0	0	3
2	Byl/a jste spokojen/a s přístupem zdravotních sester k Vaší osobě?		1	0	0	1	2
3	Byl/a jste spokojen/a s poskytnutými informacemi o svém zdrav. stavu a ordinovaných vyšetřeních?		1	0	0	0	3
4	Byl/a jste spokojen/a s kvalitou jídla?		2	0	0	0	2
5	Byl/a jste spokojen/a s vybavením pracoviště, které jste navštívila?		1	0	1	0	2
6	Byl/a jste spokojen/a s čistotou (úklidem) v naší nemocnici?		1	0	1	0	2
7	Chtěl/a byste v případě potřeby být léčena opět v naší nemocnici?		1	0	0	0	3
			10 = 36 %			18 = 64 %	

Tabulka 13: Průzkum web 2023

Závěr:

Při hodnocení web dotazníku, bylo použito stejné hodnocení jako u dotazníků písemných. Opět jsme použili algoritmus vyhodnocení – známky 1, 2 a 3 jako spokojenost, známka 4 a 5 jako nespokojenost s poskytovanými službami.

Ve web dotazníkovém šetření docházíme k těmto výsledkům: v průměru byli pacienti s poskytnutou péčí velmi spokojeni, spokojeni, nebo spíše spokojeni z 36 % a ze 64 % byli pacienti spíše nespokojeni nebo nespokojeni.

Tabulka porovnání spokojenosti a nespokojenosti u jednotlivých způsobů šetření a sledovaném období:

Rok:	Velmi spokojeno, spíše spokojeno		Spíše nespokojeno, nespokojeno, (známka 4,5)	
	Písemná forma	Web	Písemná forma	Web
2015	100 %	neprováděno	0 %	neprováděno
2016	95 %	neprováděno	5 %	neprováděno
2017	93 %	neprováděno	7 %	neprováděno
2018	94 %	65 %	6 %	35 %
2019	98 %	83 %	2 %	17 %
2020	93 %	65 %	7 %	35 %
2021	100 %	51 %	0 %	29 %
2022	84 %	62 %	16 %	29 %
2023	99 %	36 %	1 %	64 %

Tabulka 14: Porovnání spokojenosti a nespokojenosti u jednotlivých způsobů šetření

Při porovnání výsledků webu s písemným šetřením na lůžkových oddělení je znatelné, že klienti svou nespokojenost více vyjadřují na webových stránkách, kde je zaručena naprostá anonymita.

VÝSLEDKY DOTAZNÍKOVÝCH ŠETŘENÍ 2023

V roce 2023 se poskytování zdravotních služeb vracelo do běžného režimu. Omezení způsobená pandemií Covid 19, trvající více než 2 roky skončila. Pacienti měli možnost volného pohybu a komunikace. To se odrazilo i na počtu vyplněných dotazníků, který oproti posledním dvěma letům stoupl.

V ambulantním provozu byl získán minimální počet vyplněných dotazníků. Tam, kde za provozu probíhaly v podstatě celý rok rekonstrukční práce týkající se úsporných energetických opatření nebyl získán žádný dotazník. Pravděpodobně tato skutečnost ovlivnila výsledek prováděného šetření.

DOTAZNÍK SPOKOJENOSTI – WEB

V roce 2023 již šestým rokem získáváme vyplněné dotazníky i z webových stránek nemocnice. Dle záznamů byl dotazník doposud otevřen 756x, z toho 554 v předešlých letech, to znamená že v roce 2023 byl dotazník otevřen 202x. Z toho bylo odesláno 5 dotazníků, z nichž byl 1 zcela nevyplněný. Použitelných pro zpracování byly tudíž 4 dotazníky.

Při hodnocení Web dotazníku, bylo použito stejné hodnocení jako u dotazníků písemných. Opět jsme použili algoritmus vyhodnocení – známky 1, 2 a3 jako spokojenost, známka 4 a 5 jako nespokojenost s poskytovanými službami.

Ve Web dotazníkovém šetření docházíme k těmto výsledkům: v průměru byli pacienti s poskytnutou péčí velmi spokojeni, spokojeni, nebo spíše spokojeni z 36 % a ze 64 % byli pacienti spíše nespokojeni nebo nespokojeni.

DOTAZNÍK SPOKOJENOSTI – ambulantní péče

V ambulantním traktu jsme získali 17 dotazníků, které byly použitelné pro dotazníkové šetření. Pacienti hodnotily pracoviště interní a cévní ambulance, diabetologickou ambulanci, kardiologickou ambulanci, gastroenterologickou, kožní ambulanci a pracoviště rehabilitace. Chirurgické ambulance, pohotovost a RTG nebyly hodnoceny.

Otázky s odpověďmi 1,2,3 byly v hodnocení zařazeny jako kladné hodnocení. Odpovědi hodnocené body 4 a 5 byly zařazeny jako záporné hodnocení.

Interní a cévní ambulance hodnotil pouze 1 respondent, přičemž hodnocení bylo vhozeno do schránky jiného pracoviště.

Toto hodnocení bylo kladné a bylo využito i písemné možnosti vyjádření – poděkování.

Chirurgické ambulance nebyly hodnoceny.

LSP nehodnotil nikdo.

Rehabilitaci hodnotili 3 respondenti. Ze 100 % bylo hodnocení spokojenosti. Ve jednom případě pacient slovním hodnocením vyjádřili spokojenost s poskytnutou péčí.

RTG pracoviště nebylo hodnoceno.

Diabetologická ambulance byla hodnocena 1 pacientem. V dotazníku byla vyjádřena ze 100% spokojenost s poskytovanou péčí.

DOTAZNÍK SPOKOJENOSTI – lůžková péče

Na interním lůžkovém oddělení i oddělení následné péče nebylo dotazníkové šetření již ovlivněno proti epidemiologickými opatřeními, kdy bariérový ošetrovatelský provoz významně omezoval pohyb pacientů po oddělení, většina pacientů již nemusela dodržovat zásady izolace.

Do dotazníkového šetření se na lůžkových odděleních zapojilo pouze 38 hospitalizovaných pacientů.

V dotazníku opět pacienti zaškrtovali číslo, které nejlépe označuje míru jejich spokojenosti:

1= velmi spokojen/a

2= spokojen/a

3= v podstatě spokojen/a

4= spíše nespokojen/a

5= nespokojen/a

Při vyhodnocování průzkumu jsme použili algoritmus vyhodnocení – známky 1, 2 a 3 jako spokojenost, známka 4 a 5 jako nespokojenost s poskytovanými službami.

Tabulka meziročního porovnání spokojenosti pacientů v lůžkové části v procentuálním porovnání:

ROK	Velmi spokojen, spokojen v podstatě spokojen	Spíše nespokojen, nespokojen
2015	100 %	0 %
2016	95 %	5 %
2017	93 %	7 %
2018	96 %	4 %
2019	98 %	2 %
2020	93 %	7 %
2021	100 %	0 %
2022	84 %	16 %
2023	99 %	1 %

Tabulka 15: Meziroční porovnání spokojenosti pacientů v lůžkové části

DOTAZNÍK SPOKOJENOSTI ZÁKAZNÍKA (lékaře)

Laboratoř spolupracuje se zákazníkem-lékaři nemocnice i praktickými lékaři od preanalytické fáze vyšetření (pokyny pro odběr biologického materiálu, transport vzorků) až po interpretaci výsledků laboratorních vyšetření. Spokojenost uživatelů s poskytovanou službou sleduje dotazováním, a to formou telefonickou, osobním jednáním, nebo formou vyplňováním dotazníku. Při běžné komunikaci se zákazníky (telefonický kontakt a osobní jednání pracovníka svozového vozidla) neprojevil v roce 2018 žádný z nich nespokojenost se službami laboratoře.

Závěr:

Šetření spokojenosti zákazníka probíhá v Nemocnici Hustopeče, p.o. v různých rovinách. Kombinují se různé způsoby získávání hodnocení poskytovaných služeb. Dotazníková šetření, osobní kontakt se zákazníkem, názory na poskytované služby, náměty ke zlepšení a připomínky od pacientů a příbuzných předložené jakoukoliv formou. Všechny tyto podněty slouží jako podklad v procesu zvyšování kvality poskytovaných služeb.

Vzdělávací a osvětové akce pro laickou veřejnost a jiná veřejně prospěšná činnost

Naše nemocnice v současnosti neprovádí jakékoli akce pro laickou veřejnost. Dochází pouze k proškolení rodinných příslušníků pacientů oddělení následné péče tak, aby byly schopni se sami o své příbuzné postarat v domácích podmínkách.

Informace o LPS

Informace k poskytované péči v rámci LPS jsou uvedeny v [Tabulce 7](#) tohoto dokumentu.

Ošetřování cizinců

Počet cizinců ošetřených v roce 2023 v členění dle jejich státní příslušnosti:

Cizinci - Nemocnice Hustopeče, p.o., 2023		
země původu	počet ošetřených osob	Náklady na péči v Kč
Slovensko	26	32 335,00 Kč
Ukrajina	14	18 724,00 Kč
Polsko	3	3 788,00 Kč
Německo	2	1 863,00 Kč
Irsko	1	894,00 Kč
Vietnam	1	541,00 Kč
Pákistán	1	582,00 Kč
Maďarsko	1	221,00 Kč
Francie	1	996,00 Kč
Velká Británie	1	377,00 Kč
celkem	51	60 321,00 Kč

Tabulka 16: Přehled ošetřených cizinců v roce 2023

V kolonce Ukrajina jsou zaznamenáni jen ti, kteří nejsou uprchlíci. Uprchlíky nelze jednoznačně spočítat, protože v kartotéce je od pojištěnců ČR neodlišuje žádná identifikace. Na nestandardní den narození v přiděleném RČ neexistuje v našem informačním systému filtr pro jejich zjištění.

I.3. OŠETŘOVATELSKÁ PÉČE

a) Kvalita lůžek

Počet lůžek v nemocnici: 119, z toho:

- Interní oddělení – 25 lůžek
- Oddělení následné péče – 94 lůžek

Lůžka byla pořízena v roce 2000 (50 lůžek), 2005 (45 lůžek), v roce 2016 (10 lůžek) a v roce 2018 (30 lůžek).

Z celkového počtu 119 je 119 lůžek elektricky polohovatelných.

Na konci roku 2023 se nemocnici podařilo z příspěvku Jihomoravského kraje zakoupit nové matrace, a to jak pasivní, tak i 10ks aktivních antidekubitních matrací, což velmi přispěje ke kvalitě poskytování péče zejména pro dlouhodobě upoutané pacienty na lůžku.

a) Výskyt dekubitů

Sledování výskytu dekubitů, rok 2023:

měsíc	Přijetí pacienti	Z toho v riziku	Přijetí s deku bitem	Pac. s dekub. vytvořený m u nás	Celkem pac. s dekubit em/měsí c	Počet vyhoje ných dekubit ů	Lokalizace						Stupeň postižení tkání					
							hlava	trup	sacrál	trochant	HKK	DKK	1	2	3	4		
1)	108	49	6	4	15	2												
							0	0	13	1	0	3	3	5	7	0		
2)	94	53	16	0	22	2	0	0	20	0	0	6	5	11	5	3		
3)	119	69	18	10	41	4	0	0	14	4	0	5	15	9	6	14		
4)	90	30	5	4	29	8	0	0	2	0	0	2	0	3	1	3		
5)	93	40	9	3	27	5	0	0	15	3	0	10	3	13	7	6		
6)	129	58	12	3	27	5	0	0	16	2	0	13	6	8	11	6		
7)	91	45	13	3	27	7	0	0	16	2	0	19	11	7	10	8		
8)	103	43	8	1	24	5	0	0	15	3	0	19	9	6	11	11		
9)	93	44	12	3	27	3	0	0	14	3	2	23	13	11	9	9		
10)	101	38	2	1	10	3	0	0	10	4	0	1	1	3	6	5		
11)	94	38	3	5	26	11	0	0	15	5	0	19	12	11	7	9		
12)	78	32	3	4	22	3	0	0	10	2	0	12	8	8	5	3		
celkem	1193	539	107	41	297	58	0	0	160	29	2	132	96	94	85	77		

Tabulka 17: Přehled výskytu dekubitů, 2023

Meziroční porovnání sledovaných období výskytu dekubitů:

Rok	Počet přijatých pacientů	Počet pacientů v riziku	Celkový počet pacientů s dekubitem/r ok	Počet pac. přijatých s dekubitem	Počet pac. s dekubitem vytvořeným u nás	Počet pacientů s vyhojeným dekubitem	% pacientů s dek. vytvořeným u nás z celkového počtu hospitalizovaných.
2008			272	98	174	32	nesledováno
2009			228	81	147	bez udání	nesledováno
2010			240	112	128	bez udání	nesledováno
2011			205	60	145	32	6,6%, u nás vytvořených 4,8%
2012			278	128	150	31	8%, u nás vytvořených 4,3%
2013	2918	291	156	93	63	7	5,3%, u nás vytvořených 2,2%
2014	1449	451	104	84	20	22	12,3%, u nás vytvořených 1,4%
2015	1553	527	129	89	40	21	8,3%, u nás vytvořených 2,5%
2016	1561	628	164	141	23	14	10,5%, u nás vytvořených 1,5%
2017	1474	541	134	100	34	22	9,1%, u nás vytvořených 2,3%
2018	1270	490	112	89	23	25	8,8%, u nás vytvořených 1,8%
2019	1338	535	138	103	35	22	10,3% pac s dek. a 2,6% vytvořeným u nás

2020	1215	549	131	94	37	29	10,8%pac.s dek, a 3% vytvořených u nás
2021	1041	459	82	61	21	24	7,9%pac.s dek, a 2,3% vytvořených u nás
2022	1191	502	128	97	31	14	10,7%pac.s dek, a 2,6% vytvořených u nás
2023	1193	539	148	107	41	58	12,4%pac.s dek, a 3,4% vytvořených u nás

Tabulka 18: Meziroční porovnání výskytu dekubitů

Preventivní opatření navržená pro rok 2023: částečná obnova nejstarších matrací – splněno, v prosinci 2023 provedena výměna všech matrací

V rámci plánu preventivních opatření došlo v prosinci 2023 k realizaci plánované výměny lůžkových matrací u všech lůžek, jak na oddělení Následné lůžkové péče, tak i na akutních lůžcích Interního oddělení. Bylo pořízeno celkem 120 ks matrací. 110 ks pasivních antidekubitních matrací a 10 ks matrací s aktivní antidekubitní funkcí.

Shrnutí:

V roce 2023 bylo v nemocnici Hustopeče zaznamenáno celkem 148 dekubitů. Z tohoto počtu bylo 107 dekubitů přijato z jiných zařízení či z domu a 41 dekubitů bylo vytvořeno v našem zařízení.

Ze všech hospitalizovaných pacientů bylo identifikováno riziko vzniku dekubitu u 45% hospitalizovaných pacientů. To znamená, že z celkového počtu pacientů hospitalizovaných v nemocnici byl bezmála každý 2 pacient s rizikem vzniku dekubitu. Dekubitus byl identifikován cca u každého čtvrtého z těchto rizikových pacientů. Ale pouze u každého 8 pacienta v riziku, byl dekubit vytvořen u nás.

Z celkového počtu hospitalizovaných pacientů, byl zdravotní stav komplikován dekubitem u 12,4 % pacientů a v našem zařízení bylo dekubitů vytvořeno 3,4 % z celkového počtu hospitalizovaných pacientů. Tento výsledek je v porovnání s minulými léty s malými výkyvy srovnatelný.

Z celkového počtu 148 chronických ran a dekubitů se podařilo vyhojit rekordní počet - 58 defektů. Nejčastějším místem výskytu ran byla oblast sakrální, následovaly dolní končetiny a poslední oblast trochanteru. Nejčastější místa výskytu dekubitů zůstávají neměnná.

Po stabilizaci struktury nemocnice a s průběžným přijímáním preventivních opatření se výskyt dekubitů od roku 2013 v Nemocnici Hustopeče podařilo stabilizovat a výsledky sledování vykazují s menšími výkyvy stabilizaci počtu dekubitů vznikajících v naší nemocnici.

Cílem vedení nemocnice je neustále zkvalitňovat poskytování zdravotní péče, jejíž nedílnou součástí je i ošetrovatelská péče. Výskyt dekubitů vzniklých v zařízení přímo úměrně koresponduje s kvalitou poskytované ošetrovatelské péče.

Návrh na přijetí preventivních opatření na rok 2024:

Zaškolení a zpracování nového týmu pro ošetřování chronických ran a dekubitů.

b) Prevence dekubitů

Pro sledování výskytu a léčbu chronických ran a dekubitů je v nemocnici vytvořen tým, který se zabývá řešením této problematiky. Tým je tvořen lékařem – chirurgem a vrchní sestrou Oddělení následné lůžkové péče, která má specializaci pro ošetřování chronických ran a dekubitů.

Při vstupní anamnéze se podle měřicího testu zjišťuje a eviduje riziko vzniku dekubitu u přijímaných pacientů. Sledují se pacienti přijímaní s dekubitem, místo výskytu dekubitu, stupeň poškození kůže a další parametry. Údaje se zaznamenávají a pravidelně vyhodnocují na měsíčních poradách vedoucích NLZP.

Sledování výskytu dekubitů provádíme v Nemocnici Hustopeče od roku 2007. Pro posouzení kvality poskytované ošetrovatelské péče je velmi důležité číslo o počtech dekubitů vzniklých v našem zařízení.

V roce 2007 tj. na počátcích monitorování dekubitů a vzniku týmu pro léčbu chronických ran a dekubitů bylo v naší nemocnici evidováno 174 dekubitů vzniklých v našem zařízení, v roce 2023 v naší nemocnici vzniklo 41 dekubitů, přičemž ostatní sledované ukazatele (např. počty hospitalizovaných pac., počet pac. v riziku...) zůstávají na obdobných hodnotách. V roce 2023 došlo k rekordnímu počtu vyléčených dekubitů v našem zařízení, a to celkem 58 pacientů.

Získané údaje slouží jako podklad pro stanovování a přijímání preventivních opatření.

Pacientům s rizikem dekubitu nebo již vzniklým dekubitem je poskytována náležitá zdravotní i ošetrovatelská péče. Pozornost věnujeme nejenom druhu používaných speciálních zdravotnických prostředků, sledujeme a zaznamenáváme četnosti polohování, rehabilitačních intervencí, ale i používání aktivních či pasivních polohovacích a antidekubitních pomůcek (např. polohovací a kardiacká křesla a dále nakoupená lůžková oddělení drobné antidekubitní pomůcky typu podkládacích polohovacích hadů, polštářů a podobně).

c) Použití ošetrovatelských standardů v praxi

Ošetrovatelská péče je v nemocnici poskytována dle vypracovaných SOP a směrnic, které byly vytvořeny týmem pracovníků zaměřených na kvalitu ošetrovatelské péče. Tyto dokumenty jsou pravidelně aktualizovány a schvalovány při certifikacích dle ČSN EN ISO 9001:2016.

d) Výskyt nozokomiálních nákaz v roce 2023

V roce 2023 byly v nemocnici Hustopeče z Oddělení následné lůžkové péče hlášeny 4 nozokomiální nákazy, z Interního oddělení nebyl hlášen žádný výskyt nozokomiální nákazy.

Hodnocení počtu zaznamenaných nozokomiálních nákaz ve sledovaném období 2011 až 2023:

Rok	Počet NN celkem	Inf. močová	Inf. dýchacích cest	Inf. krevního řečiště	Inf. v místě chir. výkonu	Inf. zaživacích traktu	Infekce jiná
2011	9	-	1	3	2	-	3
2012	21	1	8	1	-	7	4
2013	5	1	-	-	1	-	3
2014	1	-	-	1	-	-	-
2015	-	-	-	-	-	-	-
2016	6	2	2	-	-	1	1
2017	9	2	7	-	-	-	-
2018	9	3	1	-	-	4	1
2019	8	4	2	-	-	2	-
2020	9	3	2	-	-	-	4
2021	7	5	2	-	-	-	-
2022	6	1	1	-	-	1	3
2023	4	-	-	-	-	4	-
celkem	94	22	26	5	3	19	19

Tabulka 19: Nozokomiální nákazy – porovnání v letech 2011–2023

V roce 2023 byly v nemocnici zaevidovány 4 hlášení výskytu nozokomiální nákazy.

Všechny 4 hlášení byly z oddělení NLP, které disponuje 94 lůžky.

Za celé sledované období dvanácti let, s výjimkou roku 2012, se počet nahlášených výskytů NN pohybuje přibližně ve stejných číslech.

V roce 2023 bylo z hlášených NN:

- 4 hlášení infekce zaživacího traktu.
 - o Ve 25 % (1 případ) byla nasazena ATB léčba.
 - o Ve 100 % byly provedeny odběry na citlivost, přijata lokální preventivní opatření a ani jednou nebyla NN důvodem k prodloužení hospitalizace pacienta.

Plnění opatření přijatých k předcházení příčin vzniku NN v roce 2023:

Výskyt nozokomiálních nákaz sledujeme v Nemocnici Hustopeče od roku 2011.

Opatření pro dva předešlé roky byla zvolena tak, aby řešila nejpalčivější aktuální problém – to bylo zvládnutí epidemické situace při pandemii Covid-19. Důsledně byly dodržovány pokyny k provádění jak karanténních, tak i izolačních opatření. Po celou dobu pandemie jsme věnovali maximální úsilí také očkování jak pacientů, tak i zdravotnického personálu, abychom minimalizovali riziko nákazy v nemocnici.

Rok 2023 byl rokem doznívajících proticovidových opatření a zařazení tohoto onemocnění mezi běžná virová onemocnění. Působení na zdravotnický personál, aby při výskytu jakékoliv NN nejen Covidu 19 prováděl objektivní hlášení, bylo vedoucími pracovníky vyvíjeno permanentně.

Shrnutí:

Výskyt nemocničních nákaz je jednou z nejčastějších komplikací základního onemocnění, s nímž pacient do ZZ přišel. Komplikace nemocniční nákazou nejenom zvyšuje náklady na poskytovanou péči, ale v neposlední míře, dle své závažnosti, ohrožuje zdraví či život pacienta. Znalosti o druhu nejčastěji se vyskytujících NN umožňují zdravotníkům přijímat nápravná a preventivní opatření směřující ke snížení výskytu těchto hospitalizačních komplikací.

Návrh opatření pro rok 2024:

Praktické zavedení nových legislativních požadavků týkající se sledování teplot, vlhkosti a tlaku prostředí při skladování zdravotnických prostředků. Z důvodů nevhodného skladování vybraných ZP může dojít k porušení sterility a následnému infikování pacienta a tím ke vzniku NN.

e) Zajištění bezpečnosti

Nemocnice Hustopeče dlouhodobě dbá na bezpečnost pacientů i svých zaměstnanců.

Areál nemocnice je v současné době v průběhu realizace energetických úspor a rekonstrukce vnitroareálové kanalizace. Tyto skutečnosti významně snižují uzavřenost areálu, a proto je nezbytný systém monitoringu vně i uvnitř budov s použitím kamerového systému, který byl v roce 2023 rozšířen o další 2 kamery, do roku 2024 se plánuje další rozšíření kamerového systému zejména k zajištění bezpečnosti majetku. Bezpečnost vnitro areálového bloku také pomáhá zajišťovat zřízený systém závor při vjezdu do nemocnice.

Bezpečnost poskytované zdravotní péče je zajištěna plněním vyhlášky 102/2012 Sb. O hodnocení kvality a bezpečí lůžkové péče.

V souladu s uvedenou vyhláškou nemocnice sleduje a vyhodnocuje nežádoucí události, sleduje a vyhodnocuje spokojenost pacientů, využívá doporučené diagnostické, léčebné a ošetřovatelské standardy, dbá na dodržování práv pacientů, má stanovené standardy pro vedení zdravotnické dokumentace, postupy pro zacházení s léčivými přípravky a prostředky. V rámci prevence záměny jsou používány doporučené identifikační náramky u pacientů, v rámci prevence pádů-je hodnoceno riziko pádu, u rizikových pacientů přijímáme preventivní

opatření (nízké lůžko, osvětlení, zvonek, vhodná obuv, držáky na hole, časté kontroly rizikových pacientů zdravotnickým personálem atd.) a je prováděna edukace pacientů i rodinných příslušníků. V rámci bezpečnosti pacientů na lůžkových odděleních ošetřovatelské péče jsou na jednotlivé stanice znemožněny nekontrolované příchody návštěv.

f) Vzdělávání zaměstnanců

Nemocnice dbá o profesní vzdělávání svých zaměstnanců.

Každoročně je zpracovaný a vyhodnocovaný krátkodobý plán vzdělávání. Tento plán je předložený řediteli nemocnice ke schválení a dle tohoto plánu jsou pracovníci vysíláni na vzdělávací akce. V průběhu roku je možné požádat o dodatečné schválení neplánované akce, která po zhodnocení přínosnosti pro nemocnici může být dodatečně schválena, případně může být vyslán zaměstnanec na dodatečně schválenou akci dle nabídky vzdělávacích institucí.

Každé pracoviště zpracovává a provádí plán seminářů a provozních porad, na kterých jsou předneseny připravené krátké semináře s odbornou tematikou vhodnou pro jednotlivá pracoviště.

Nemocnice pořádá dle možností celoustavní semináře v rámci celoživotního vzdělávání lékařů a NLZP.

V roce 2023 bylo plánováno 14 vzdělávacích aktivit zaměstnanců. 13 plánovaných vzdělávacích akcí bylo realizováno dle schváleného „Plánu vzdělávacích akcí pro rok 2023“.

Jedna plánovaná akce se neuskutečnila z důvodů nenalezení vhodné akce odpovídající potřebnému zaměření – interní auditor ve zdravotnických provozech.

Dále se 13 zaměstnanců zúčastnilo 7 vzdělávacích akcí, které nebyly plánované, avšak účast na nich vyplynula z provozních potřeb nemocnice. Tyto byly dodatečně schválené vedením nemocnice, které vyhodnotilo jejich uskutečnění pro provoz Nemocnice Hustopeče, p.o. jako nezbytné anebo pro provoz přínosné.

Plánované vzdělávací akce:

Název akce	Datum	Pracoviště	Jméno	Cena	
Ústavní seminář s tematikou Komunikace s pacientem, rodinou, předcházení stížnostem	2023	celoustavní seminář			Proběhlo – přínosný
Kurz Inventarizace majetku a závazků v p.o.	20.2. 2023	Administr	Nováková		Proběhlo
Kurz všeobecný sanitář	1.pol. 2023	NLP	Dostoupilová,	9 000,-	Proběhlo

Kurz všeobecný sanitář	1.pol. 2023	NLP	Hoffmannová	9 000,-	Proběhlo
Kurz všeobecný sanitář	1.pol. 2023	Chir. amb.	Rolíšek	9 000,-	Proběhlo
Školení aktualizace Normy 15189:2023	1.pol. 2023	OKBH	Mgr. Rožnovská	2 600,-	Proběhlo
Kurz proprioceptivní neuromuskulární facilitace	2023	RHB	Lindnerová	27 000,-	Proběhlo
Interní auditor	2023	nemocnice	Bc. Mátlová	nestanovena	Neproběhlo
Kurz Ošetřování chronických ran	2023	NLP	Pohanková, Mátlová, Hromková	nestanovena	Proběhlo
Kongres v rámci interního a diabetologického oboru	2023	NLP+ Diab.a.	Mudr. Prim.Suská	nestanovena	Proběhlo
Příprava k atestaci v interním oboru	2023	Interní odd	MUDr. Simos Alekozoglou	nestanovena	Probíhá
Dny ambulantní chirurgie	14.4. 2023	Chirurgická ambulance	MUDr. Kovář	Nestanovena proběhlo	Proběhlo
Školení řidičů	1.pol. 2023	Hosp. tech. úsek	údržba	nestanovena	Proběhlo
Ošetřovatelské péče o chronické rány a dekubity	2023	NLP	Mgr. Pohanková	nestanovena	Proběhlo

Tabulka 20: Přehled plánovaných vzdělávacích akcí v roce 2023

Dodatečně schválené vzdělávací akce:

Název akce	Datum	Pracoviště	Jméno	Cena	
Dokončení Bc. Studia v oboru Zdrav. soc. péče	24.11.2023	NLP	Dagmar Staffová	-	Proběhlo
Dny všeobecné chirurgie	1.12. 2023	Chir. amb.	MUDr. Kovář		Proběhlo
Chronické rány, stomie a stomici, paliativní péče	19.5.2023	Chir. amb. NLP	MUDr Kovář, Mgr Pohanková, Hromková, Bc. Mátlová	-	Proběhlo
Typy podřízených a jak s nimi jednat	5/7. 9. 23	RHB	Jana Toncerová		Proběhlo
XXII. regionální konference sociálních pracovníků ve zdravotnictví	8.11.2023	NLP	Halka Korábová Dis Dagmar Staffová Bc.	-	Proběhlo
Hygienické minimum pro pracovníky ve stravovacích službách	14.11.2023	Strav. Provoz, HS	Markéta Konečná Hana Mátlová Bc.	-	Proběhlo
Seminář zaměřený na problematiku kódování Dg.	5.12.2023	Int. Odd.	Veverková, Bystřická	-	Proběhlo

Tabulka 21: Přehled dalších vzdělávacích akcí v roce 2023

g) Výskyt nežádoucích událostí

V roce 2023 jsme na základě pokynu Ústavu zdravotnických informací a statistiky ČR pokračovali v novém monitorování výskytu nežádoucích událostí v Nemocnici Hustopeče, p.o.

Používáme nové hlášení Nežádoucích událostí (NU) s rozšířenými oblastmi výskytu a druhu nežádoucích událostí. Do souhrnu Nežádoucích událostí byly dle pokynů ÚZIS zahrnuty i oblasti, které jsme dříve nesledovali, případně sledovali odděleně.

Z výše uvedeného důvodu lze výsledky za rok 2023 porovnat pouze s rokem 2019, 2020, 2021 a 2022. S léty předcházejícími porovnávat nelze, protože spektrum událostí a způsob záznamu jsou vzájemně nekompatibilní.

V roce 2022 jsme zaznamenali celkem 283 hlášení Nežádoucích událostí.

Oblast výskytu a druh nežádoucích událostí:

105	Pád	
	bez následků	77
	s ošetřením na pracovišti	14
	s RTG + chir. ambulance	13
	fraktura	1
148	Dekubitus	
1	Klinická administrativa	
1	Klinický výkon	
1	Dokumentace	
1	Medikace	

0	Transfuze/krevní deriváty
0	Dieta/výživa
0	Medicínální plyny
0	Medicínské přístroje/vybavení
1	Chování osob
6	
9	Nehody a neočekávaná zranění
1	Technické problémy
0	Zdroje/management organizace
0	Jiné/náhlé úmrtí, ztráta osobních věcí

Tabulka 22: Výskyt nežádoucích událostí, 2023

Procentuální vyjádření zastoupení jednotlivých NU:

- Dekubitus - 52%
- Pád - 37%
- Chování osob - 6%
- Nehody a neočekávaná zranění - 3%
- Klinická administrativa - 0,3%
- Klinický výkon - 0,3%
- Dokumentace - 0,3%
- Medikace - 0,3%
- Technické problémy - 0,3%

Nejvyšší zastoupení ve sledovaném spektru NU měly v roce 2023 dekubity a to 52 %:

- Dekubity vzniklé v Nemocnici Hustopeče - 41 tj. 14 % ze všech NU
- Dekubity přijaté z jiných zařízení - 107 tj.- 38 % ze všech NU

Při monitorování dekubitů jsme sledovali počet dekubitů vzniklých v naší nemocnici a dekubity přijaté z jiných zařízení. Dekubity se dají považovat za jednu z nejzávažnějších komplikací zdravotního stavu a počet vytvořených dekubitů odráží kvalitu poskytované ošetrovatelské péče.

Pády byly dále vyhodnocovány podle závažnosti a následků (celkový podíl pádů na NU byl 37 %):

- 77 pádů tj. 73 % z celkového počtu nemělo žádný následek.
- 14 pádů tj. 13 % z celkového počtu pádů bylo typu oděrky – ošetřeno na pracovišti
- 13 pádů tj. 12 % z celkového počtu pádů bylo ošetřeno formou kontroly na RTG a chirurgické ambulanci

Při pádech byla zaznamenána jedna komplikace typu fraktury tj. 1 % ze všech pádů.

Chování osob:

- 16 nežádoucích událostí zařazených do chování osob bylo rozděleny na:
 - o 7x agresivní chování pacienta,
 - o 1x svévolné opuštění oddělení,
 - o 1x kouření na oddělení pacientem,
 - o 1x práce pod vlivem alkoholu,
 - o 3x nedodržování léčebného režimu,
 - o 2x zcizení věcí pacientem,
 - o 1x konflikt veřejně vedený mezi zaměstnanci

Nehody a zranění:

- 9x nehoda a neočekávaná zranění bylo:
 - o 1x podezření na úmyslné požití dezinfekce na ruce pacientem,
 - o 1x zaklínění nohy pacienta v lůžku,
 - o 1x tržná rána na LDK o postranici,
 - o 2x neúmyslný úder do hlavy při polohování pacienta,
 - o 1x zaklínění ruky pacienta při přesunu z křesla na lůžko,
 - o 1x aspirace pacienta při konzumaci většího sousta,
 - o 1x zranění nártu příborovým nožem při jeho pádu na zem,
 - o 1x poranění hlavy návštěvy o roh skříně.

Klinický výkon

- 1x záměna biologického materiálu mezi 2 pacienty.

Klinická administrativa

- 1x záměna rodného čísla pacienta

Technické problémy

- 1x nesprávný postup při použití germicidní lampy-neoznačené dveře při zapnutí lampě

Medikace

- 1x záměna pacientů při aplikaci inzulínu

Dokumentace

- 1x vedení pacienta pod nesprávným rodným číslem

Tabulka meziročního porovnání Nežádoucích událostí platná od 1.1.2019:

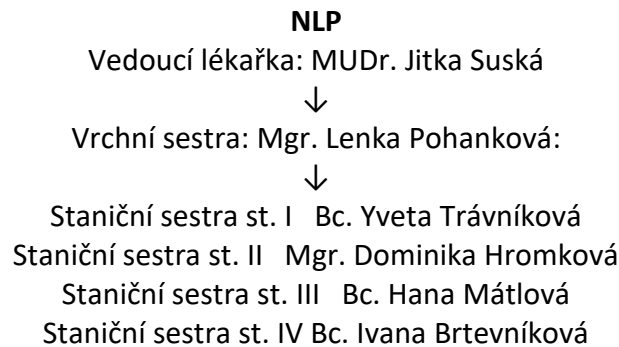
Rok		2019	2020	2021	2022	2023
Typ nežádoucí události						
1)	Pád	Celk. 126	104	68	115	105
	<i>bez následku</i>	81	67	46	80	77
	<i>s ošetřením na pracovišti</i>	12	13	11	21	14
	<i>s RTG + chir. ambulance</i>	33	24	11	14	13
	<i>fraktura</i>	0	0	0	0	1
2)	Dekubitus	138	131	82	128	148
3)	Klinická administrativa	0	0	0	1	1
4)	Klinický výkon	0	0	2	3	1
5)	Dokumentace	0	0	0	0	1
6)	Medikace	0	0	0	0	1
7)	Transfuze/krevní deriváty	0	0	0	2	0
8)	Dieta/výživa	0	0	0	0	0
9)	Medicínální plyny	0	0	0	0	0
10)	Medicínské přístroje/vybavení	0	1	0	0	0
11)	Chování osob	12	17	15	20	16
12)	Nehody a neočekávaná zranění	4	1	3	7	9
13)	Technické problémy	1	1	0	0	1
14)	Zdroje/management organizace	0	0	0	0	0
15)	jiné-vypsát	5	1	3	1	0
	Celkem NU za rok	286	256	173	277	283

Tabulka 23: Přehled mimořádných událostí, 2019–2023

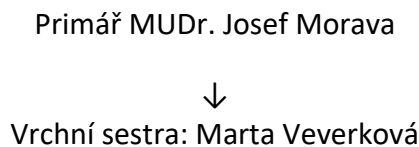
Sledování a monitoring výskytu nežádoucích událostí v Nemocnici Hustopeče je prováděn v souladu s doporučením ÚZISu a podléhá pravidelnému ročnímu celonárodnímu hlášení.

h) Data z jednotlivých oddělení:

A) Vedení oddělení



Interní Oddělení



B) Personální změny na pracovištích

Personální změna na pracovištích v roce 2023. Ve sledovaném období došlo ke změně na pozici vrchní sestry následné lůžkové péče, paní Radmilu Merčákovou po odchodu do důchodu nahradila paní Bc. Lenka Pohanková, která dříve zastávala pozici staniční sestry na stanici č. IV tohoto oddělení.

Vedení pracovních týmů je vytvářeno plánovitě, jednotliví pracovníci jsou s předstihem připravováni na vedoucí pozice, čímž je zabezpečena stabilita pracovního týmu a nízká fluktuace.

V případě personálních změn pracovníků na nevedoucích pozicích probíhalo vždy průběžně, doposud se vždy podařilo odcházející zaměstnance nahradit tak, aby nemocnice v plné míře splňovala vyhlášku č. 99/2012 Sb. O požadavcích na minimální personální zabezpečení zdravotních služeb

C) Vzdělávání

V roce 2023 se podařilo jedné zaměstnankyni dokončit vzdělání zvyšující kvalifikaci v oboru zdravotně sociální pracovník, ostatní studia stále probíhají.

D) Nově pořízené přístroje

V roce 2023 byly v rámci rozvoje nemocnice pořízeny nové přístroje za již nevyhovující / dosluhující a to zejména:

- Myčka endoskopů pro gastroenterologickou ambulanci,
- Terapeutický laser pro oddělení rehabilitace,
- Argonové pálení pro gastroenterologickou ambulanci,
- Přímá digitalizace RTG přístroje pro oddělení RTG,
- Obnova matrací pro obě lůžková oddělení,
- Elektrokoagulace pro urologickou ambulanci,
- Terapeutický ultrazvukový přístroj pro oddělení RTG,
- Vysokoučinný koncentrátor kyslíku.

I v roce 2023 jsme stále sledovali situaci s fondy (státními i evropskými), tak abychom mohli realizovat již naplánovaný a zpracovaný projekt obnovy přístrojového vybavení pro naši nemocnici.

E) Přehled nejčastějších diagnóz

Nejčastější diagnózy u hospitalizovaných pacientů INTERNÍHO ODDĚLENÍ:

- 16) Srdeční selhání
- 17) Poruchy srdečního rytmu
- 18) Záněty plic
- 19) Záněty močových cest
- 20) Diabetes mellitus
- 21) Dehydratace
- 22) Jiná onemocnění páteře a zad
- 23) Anémie
- 24) Nezhoubné novotvary trávicí soustavy
- 25) Hypertenze
- 26) Plicní embolie
- 27) Jiné onemocnění trávicí soustavy
- 28) Chronická obstrukční plicní nemoc
- 29) Hypotenze a kolaps
- 30) Akutní koronární syndrom

Nejčastější diagnózy ODDĚLENÍ NÁSLEDNÉ LŮŽKOVÉ PÉČE:

- 12) Cévní onemocnění mozku
- 13) Srdeční selhání
- 14) Chronická ischemická choroba srdeční
- 15) Zlomenina krčku kosti stehenní
- 16) Hypertenze
- 17) Diabetes mellitus 2. typu s komplikacemi
- 18) Pneumonie

- 19) Infekce močového ústrojí
- 20) Ateroskleróza končetinových tepen
- 21) Diabetes mellitus 2. typu bez komplikací
- 22) Petrochanterická zlomenina

I.4. PROVOZNÍ ČINNOSTI

Nemocnice zajišťuje základní provozní činnosti samostatně (údržba, úklid, vrátnice, telefonní ústředna, sklad MTZ, stravovací provoz). Likvidace komunálního a nebezpečného odpadu a praní prádla jsou zajišťovány dodavatelsky.

Likvidaci odpadů zajišťuje společnost RONYTRANS s.r.o a Nemocnice Znojmo, Spalovna HOVAL SCHIESTL – spalovna nemocničního odpadu.

Praní prádla, resp. komplexní servis prádla zajišťuje společnost CHRÍŠTOF, spol. s r.o. V průběhu roku 2020 proběhlo výběrové řízení společností CEJIZA, s.r.o. pro všechny zapojené nemocnice Jihomoravského kraje, jejímž vybraným dodavatelem pro zajištění komplexního servisu prádla se stala společnost CHRÍŠTOF, spol. s r.o., pro Nemocnici Hustopeče tedy z pohledu dodavatele nenastala žádná změna. Změnou ovšem je vysoutěžené kvalitnější prádlo, co do procentuálního podílu bavlny u zaměstnaneckého prádla. V roce 2021 došlo ke kompletní obnově zaměstnaneckého prádla s vyšším podílem bavlny tak, jak upravovala smlouva mezi CHRÍŠTOF, spol. s r.o. a Nemocnicí Hustopeče, p.o. Nové zaměstnanecké prádlo velmi zvýšilo komfort pracovníků a také snížilo případné dermatitidy v letním období. Pacientské prádlo bylo a stále je ve vyšším standardu, co do podílu bavlny. V roce 2023 spolupráce se společností CHRÍŠTOF pokračovala a kvalita nově vysoutěženého prádla je kladně hodnocena zaměstnanci nemocnice.

Stravování a praní prádla – rok 2023:

Rok 2023			
Praní prádla			dodavatelsky
rok	Celkové náklady	Kč	3 461 315,00 Kč
	Vyprané množství	kg	201 806
	Náklady na vyprání 1 kg prádla	Kč	17,15 Kč
	Roční kapacita prádelny (pouze ve vlastní režii)	kg	xxx
Stravování			ve vlastní režii
rok	Náklady na stravu pacientů		
	Celkové náklady (potraviny + režie)	Kč	8 396 205,90 Kč
	Počet celodenních stravovacích jednotek	ks	33 831
	Celkové náklady na poskytnutí celodenní stravy pro 1 pacienta	Kč	248,18 Kč
	z toho cena potravin	Kč	122,83 Kč
	Roční kapacita provozu - celodenní stravování (jen vl. zařízení)	ks	
	Náklady na obědy pro zaměstnance		
	Celkové náklady na obědy	Kč	2 277 169,95 Kč
	Počet obědů celkem (zaměstnanci + cizí)	ks	23 136
	Náklady na 1 oběd celkem	Kč	98,42 Kč
	z toho cena potravin	Kč	47,36 Kč
	Roční kapacita provozu – pouze obědy (u vlastních zařízení)	ks	0

Tabulka 24: Přehled – praní prádla / stravování v roce 2023

I.5. TECHNICKÉ ČINNOSTI

a) Nově pořízená technika

Celý rok 2023 ovlivnila problematika s nárůstem nákladů na veškeré pořizované prostředky a zejména enormní nárůst nákladů na energie. Vedení nemocnice tak nemohlo realizovat veškeré plánované investice potřebné pro nastavený rozvoj nemocnice, která v minulých letech trpěla nedostatkem obnovy vybavení ve všech oblastech činnosti a provozu, i tak se Nemocnici Hustopeče, p.o. za většinového přispění zřizovatele Jihomoravského kraje podařilo realizovat rozsáhlý projekt energetických úspor zahrnující zejména:

- Zateplení střešního pláště
- Zateplení konstrukcí k nevytápěnému prostou
- Zateplení svislých obvodových konstrukcí
- Protisluneční ochrana
- Modernizace zdroje tepla
- Instalace systému IRC
- Modernizace osvětlení
- Půdní vestavba
- Instalace FVE výroby 48 kWp
- Instalace zdroje chladu
- Modernizace systému MaR.

Současně vedení nemocnice pokračovalo v dokončení areálové kanalizace, v roce 2023 šlo zejména o přípravné práce potřebné pro realizaci dokončení kanalizace. Jednalo se zejména o projektovou dokumentaci na přeložení a ochranu EE kabelů vedoucích v trase budoucí kanalizace, retenční nádrž a projekt na dokončení rekonstrukce kanalizace, který navazoval na již realizované části kanalizace.

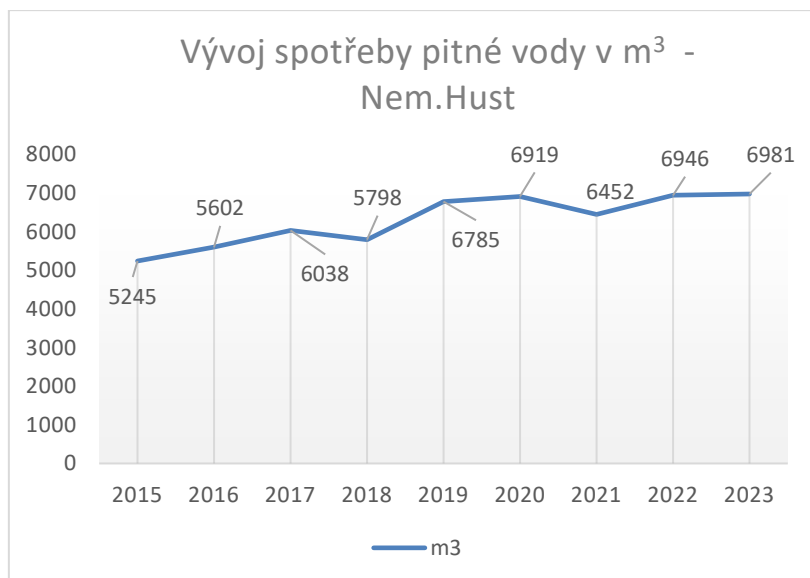
b) Energetika a odpadové hospodářství

1) Pitná voda

Vývoj spotřeby pitné vody a nákladů Nemocnice Hustopeče, p.o.:

	2015	2016	2017	2018	2019	2020	2021	2022	2023
m3	5245	5602	6038	5798	6785	6919	6452	6946	6981
Kč/rok	578 211 Kč	623 155 Kč	688 451 Kč	666 147 Kč	829 721 Kč	808 566 Kč	792 402 Kč	898 396 Kč	1 057 032 Kč

Tabulka 25: Spotřeba pitné vody



Graf 1: Vývoj spotřeby pitné vody

V letech 2019 a 2020 docházelo skokově k nárůstu spotřeby pitné vody. Předpokládáme, že se jedná jednak o vyšší spotřebu na lůžkových odděleních, kde se daří zvyšovat využití lůžkového fondu, ale hlavní příčinou jsou četné havárie v kotelně, jež byla v roce 2023 předmětem realizace, očekáváme tedy v roce 2024 stabilizaci spotřeby vody. Při srovnání let 2022 a 2023 můžeme konstatovat, že spotřeba vody je konstantní.

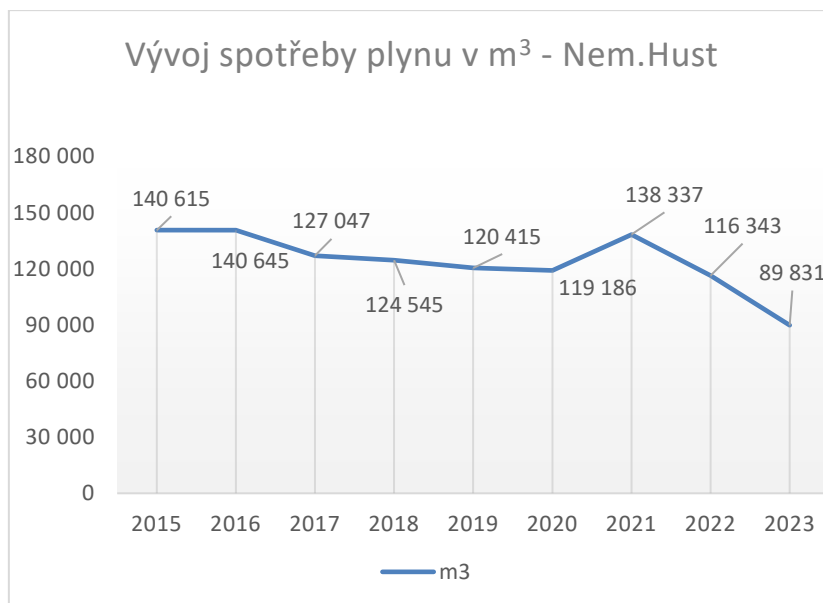
2) Plyn

V oblasti spotřeby plynu nemocnice v roce 2023 pokračovala v nákupu zemního plynu prostřednictvím smlouvy s firmou CEJIZA s.r.o., která zajišťuje dodavatele plynu opakovaným zadávacím řízením formou veřejné zakázky pro všechny příspěvkové organizace Jihomoravského kraje. V roce 2023 došlo ke snížení spotřeby zemního plynu, ke kterému došlo částečně vlivem úsporných opatření a částečně nižším provozem kogenerační jednotky.

Vývoj spotřeby plynu a nákladů Nemocnice Hustopeče, p.o.:

	2015	2016	2017	2018	2019	2020	2021	2022	2023
m3	140 615	140 645	127 047	124 545	120 415	119 186	138 337	116 343	89 831
Kč/rok	1 711 825 Kč	1 328 846 Kč	1 079 823 Kč	1 206 373 Kč	1 499 517 Kč	1 321 703 Kč	993 277 Kč	2 321 775 Kč	1 990 697 Kč

Tabulka 26: Spotřeba plynu



Graf 2: Vývoj spotřeby plynu

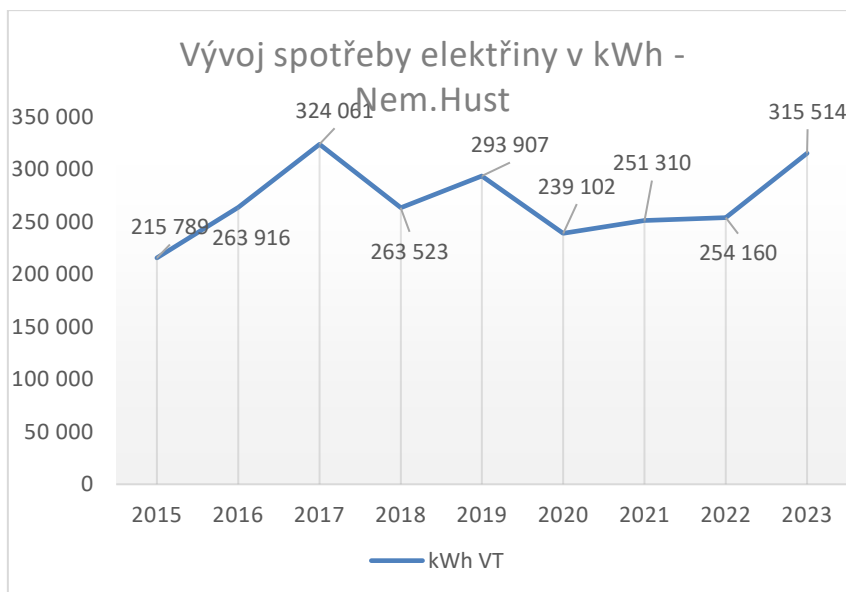
3) Elektrická energie

V oblasti spotřeby elektrické energie nemocnice v roce 2023 pokračovala v nákupu elektrické energie prostřednictvím smlouvy s firmou CEJIZA s.r.o., která zajišťuje dodavatele elektřiny opakovaným zadávacím řízením formou veřejné zakázky pro všechny příspěvkové organizace Jihomoravského kraje. Ačkoli v roce 2023 došlo ke snížení nákladů na elektrickou energii, náklady v roce 2023 narostly z důvodu skokově větší spotřeby v letních měsících při odstávce kotelny, kdy byl ohřev vody zajištěn elektrokotlem a také nižším provozem kogenerační jednotky.

Vývoj spotřeby elektrické energie a celkových ročních nákladů Nemocnice Hustopeče, p.o.

	2015	2016	2017	2018	2019	2020	2021	2022	2023
kWh VT	215 789	263 916	324 061	263 523	293 907	239 102	251 310	254 160	315 514
Kč/rok	638 041 Kč	701 956 Kč	1 479 504 Kč	729 438 Kč	983 953 Kč	702 351 Kč	752 223 Kč	1 104 686 Kč	1 915 060 Kč

Tabulka 27: Spotřeba elektrické energie



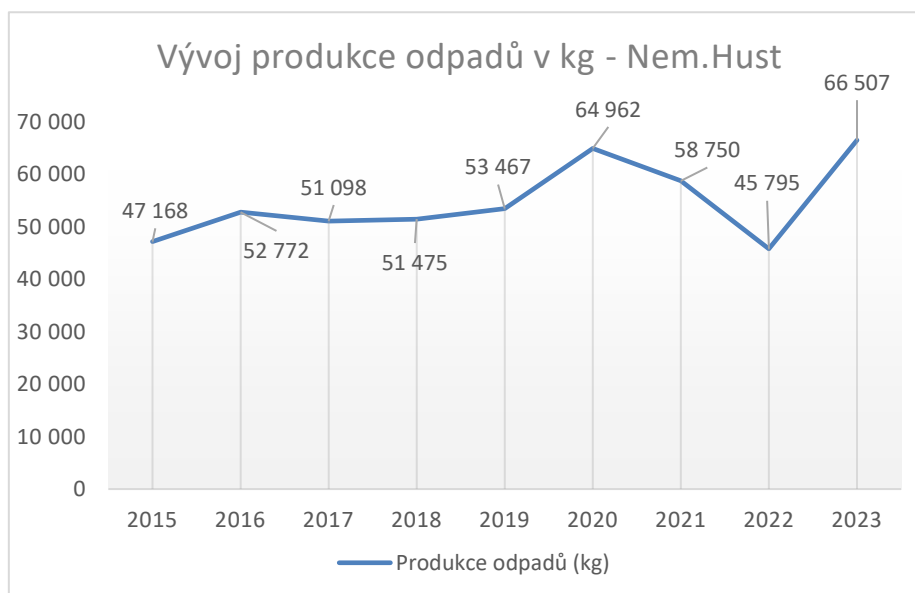
Graf 3: Vývoj spotřeby elektrické energie

4) Odpadové hospodářství

Vývoj produkce odpadů a celkových ročních nákladů Nemocnice Hustopeče, p.o.:

	2015	2016	2017	2018	2019	2020	2021	2022	2023
Produkce odpadů (kg)	47 168	52 772	51 098	51 475	53 467	64 962	58 750	45 795	66 507
Kč/rok	147 370 Kč	167 487 Kč	169 017 Kč	162 990 Kč	180 767 Kč	225 414 Kč	262 166 Kč	288 677 Kč	331 451 Kč

Tabulka 28: Produkce odpadů



Graf 4: Vývoj produkce odpadů

Skokový nárůst viditelný mezi roky 2019 až 2021, který byl zapříčiněn nárůstem spotřeby zdravotnického materiálu a osobních ochranných pomůcek v souvislosti s pandemií Covid-19 se v roce 2021 opět lehce snížil i přes přetrvávající pandemii Covid-19. Ustálení produkce odpadů na hodnotě roku 2019 se nám v roce 2022 dokonce podařilo pokořit a produkce

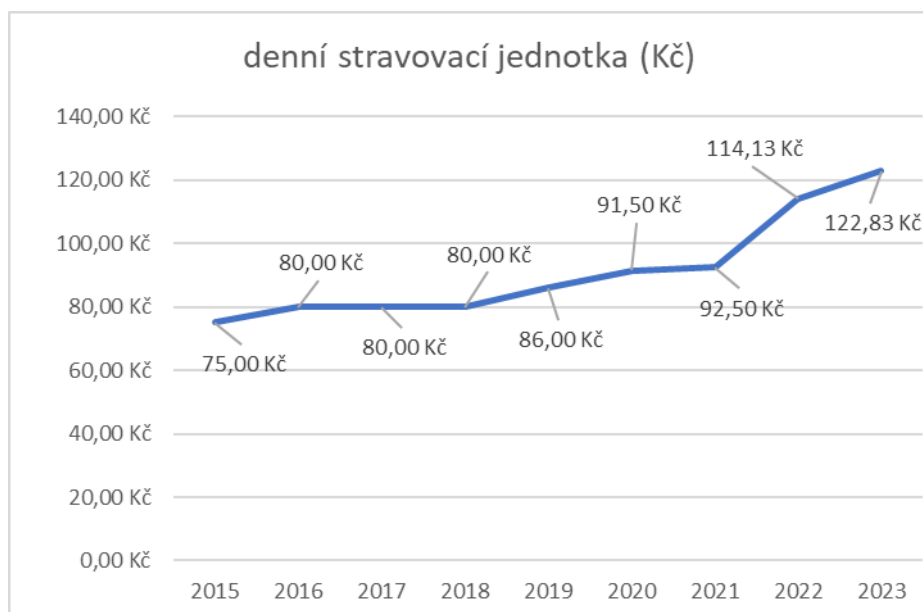
odpadů tak klesla i pod tuto hodnotu. Bohužel v roce 2023 vlivem rekonstrukce došlo skokově k nárůstu produkce odpadů, kdy bylo nutné provést důkladné vyklizení sklepních i půdních prostor. V roce 2024 předpokládáme opět stabilizaci produkce odpadů a jejich pokles na běžnou úroveň.

5) Stravovací provoz

	2015	2016	2017	2018	2019	2020	2021	2022	2023
denní stravovací jednotka (Kč)	75,00 Kč	80,00 Kč	80,00 Kč	80,00 Kč	86,00 Kč	91,50 Kč	92,50 Kč	114,13 Kč	122,83 Kč

Tabulka 29: Vývoj nákladů na stravovací provoz

Vývoj nákladů na stravovací jednotku pacientů Nemocnice Hustopeče, p.o.:



Graf 5: Vývoj nákladů na stravovací jednotku v letech 2015-2023

Postupné navyšování nákladů viditelné z uvedeného grafu odpovídá průběžnému nárůstu cen potravin a mzdových nákladů v průběhu let minulých, skokový nárůst v roce 2022 a 2023 odpovídá výši inflace v tomto roce.

6) Zpráva o činnosti na úseku BOZP a PO

V průběhu roku 2023 probíhaly dle harmonogramu všechny BTK zdravotních přístrojů a pravidelné roční kontroly a revize všech technických zařízení dle příslušných předpisů mimo zařízení, spojené s výměnou staré technologie za novou v rámci projektu energetických úpor. Zde budou revize dodány realizační firmou Amper Savings, a.s. Veškeré závady na stávající technologii, zjištěné kontrolami, byly ve stanovených lhůtách odstraněny.

V roce 2023 proběhla pravidelná školení BOZP a PO zaměstnanců dle stanoveného harmonogramu. Kontroly BOZP a PO ze strany smluvní organizace proběhly 19.4.2023 a 17.10.2023 (zjištěné nedostatky byly odstraněny), ze strany externích organizací pak v termínech 30.1.2023 (pravidelný dohled na pracovištích zaměstnavatele – smluvní lékař) a

22.6.2023 (Odborový svaz zdravotnictví a sociální péče). Školení vedoucích zaměstnanců v rámci požární ochrany proběhlo 25.1.2023.

Ke dni 31.12.2023 byla ukončena činnost společností FIRE-STOP IČ: 25557742, zajišťující metodické vedení v oblasti BOZP a PO. Od 1.1.2024 bude tuto spolupráci zajišťovat firma BOZP A STAVBY, s r.o., která má pro tuto činnost všechna potřebná oprávnění.

V roce 2023 bylo evidováno celkem 8 pracovních úrazů, z toho 5 bez pracovní neschopnosti a 3 s pracovní neschopností delší než 3 dny.

II. PLNĚNÍ ÚKOLŮ V PERSONÁLNÍ OBLASTI

Ostatní osobní náklady:

Ostatní osobní náklady (za rok 2023)	tis. Kč	fyzické osoby		přepočtené osoby	
		celkem	z toho s vlastními zaměstnanci	celkem	z toho s vlastními zaměstnanci
dohody o pracovní činnosti	7 363 Kč	46,0	21,0	10,8	6,3
dohody o provedení práce	2 512 Kč	46,0	19,0	4,2	1,4
vyplacené odstupné	0				

Tabulka 30: Ostatní osobní náklady

V rámci ostatních osobních nákladů zajišťujeme zástupy vlastních zaměstnanců v době dovolených a nemoci, dokrytí úvazků, dále vnitřní audit, garanta OKBH, v rámci ostatních osobních nákladů rovněž zajišťujeme LPS a ústavní pohotovost.

Zdůvodnění navýšení či snížení počtu zaměstnanců:

U všech kategorií docházelo k přirozenému nárůstu a úbytku zaměstnanců a doplnění počtu na základě splnění vyhlášky o personálním obsazení.

Zdůvodnění uzavřených dohod o pracích konaných mimo pracovní poměr:

Jsou uzavírány dohody s externími i vlastními zaměstnanci pro zajištění provozu jednotlivých úseků nemocnice:

- LSPP
- Ambulantní provoz – urologie, gastroenterologie, cévní ambulance
- ÚPS – interní oddělení

Nárůst platů:

Na základě novelizace vyhlášek došlo v roce 2023 k navýšení platů těmito způsoby:

- NV č. 341/2017 Sb., o platových poměrech zaměstnanců ve veřejných službách a správě (číslo předpisu 464/2022 Sb.).

Došlo ke zrušení odpočtů za nesplněné vzdělání u některých pracovníků (VOŠ), čímž došlo k přeřazení do vyššího platového stupně.

- NV č. 222/2010 Sb., o katalogu prací ve veřejných službách a správě (číslo předpisu 441/2022 Sb.).

Dle katalogu prací došlo k přeřazení do vyšších platových tříd u:

- nutričních terapeutů,
- laboratorních asistentů,
- zdravotních laborantů,
- RTG asistentů,
- odborných pracovníků v laboratorních metodách.

Přehled personální oblasti Nemocnice Hustopeče za rok 2023:

Zaměstnanci	Stav k 1. 1. 2023		Stav k 31. 12. 2023		Ø přepoč. počet v roce 2023	přepoč. počet prac. / příslušná třída	Průměrný stupeň	průměrný plat v Kč	nástupy		výstupy	
	fyzické osoby	přepoč. počet	fyzické osoby	přepoč. Počet					fyzické osoby	přepoč. počet	fyzické osoby	přepoč. počet
lékaři a zubní lékaři	19	13,30	21	14,90	14,58	1,03/11., 0,90/12. 2,40/13., 10,25/14.	10.	94.317, --	3	2,00	1	0,40
farmaceuti	1	0,80	1	0,80	0,80	0,80/13.	11.	64.380, --	0	0,00	0	0,00
všeob. sestry, porodní asistentky, (§5 a §6 z.č.96/2004 Sb.)	59	56,08	58	54,82	55,37	47,37/10. 6,25/11. 1,75/12.	10.	47.730, --	2	1,24	3	2,50
ostat. zdrav. pracovníci nelékaři s odb. způsobilostí (§7-§21 z.č.96/2004 Sb.)	14	12,76	15	14,02	13,25	4,25/9., 3,00/10. 4,00/11., 2,00/12.	7.	42.560, --	1	1,26	0	0,00
zdrav. pracovníci nelékaři s odb. a speciál. způsobilostí (§22-§28 z.č. 96/2004 Sb.)	8	6,90	10	8,89	7,87	7,07/12., 0,80/14.	8.	46.499, --	3	2,19	1	0,20
zdrav.prac.nelék.pod odb. dohledem nebo přímým vedením (§29 až §42 z.č. 96/2004 Sb.)	14	14,00	17	16,42	14,83	9,40/4., 0,96/5. 2,65/6., 1,82/8.	9.	26.505, --	8	7,00	5	4,58
jiní odb.prac.nelékaři s odb. způsobilostí (§43 z.č.96/2004Sb.)	2	2,00	2	2,00	2,00	1,00/10. 1,00/11.	10.	41.275, --	0	0,00	0	0,00
THP	13	11,40	14	11,70	11,51	1,23/7., 2,00/8. 3,00/9., 1,08/10. 1,00/11, 1,00/12 2,00/13., 0,20/14.	10.	47.609, --	1	0,30	0	0,00
dělníci a provozní pracovníci	37	37,00	37	37,00	38,10	3,74/2., 19,21/3., 5,16/4., 4,87/6. 5,12/7.	12.	25.891, --	11	11,00	11	11,00

Tabulka 31: Přehled personální oblasti

III. PLNĚNÍ ÚKOLŮ V OBLASTI HOSPODAŘENÍ

Vývoj hospodaření v průběhu roku 2023

Téměř 95 % příjmů k pokrytí svých provozních nákladů získala nemocnice v roce 2023 od zdravotních pojišťoven za poskytnutou zdravotní péči. Akutní lůžková péče je hrazena na základě vykazování v systému DRG, následnou lůžkovou péči hradí pojišťovny paušálně v ceně ošetřovacího dne. Ambulantní péče je hrazena podle platné úhradové vyhlášky.

Smlouvy o poskytování a úhradě zdravotní péče byly uzavřeny s těmito zdravotními pojišťovnami:

- 1) 111 – Všeobecná zdravotní pojišťovna
- 2) 201 – Vojenská zdravotní pojišťovna
- 3) 205 – Česká průmyslová zdravotní pojišťovna
- 4) 207 – Oborová zdravotní pojišťovna
- 5) 211 – Zdravotní pojišťovna MV ČR
- 6) 213 – Revírní bratrská pokladna

Pojištěncům ostatních zdravotních pojišťoven je péče poskytnuta v případě neodkladného zdravotního stavu nebo za úhradu stanovenou úhradovou vyhláškou.

Aktiva netto stejně jako pasiva organizace byla k 31. 12. 2023 ve výši 221 363 298,31,-- Kč. Na straně pasiv činí vlastní zdroje krytí 172 289 214,06,-- Kč a cizí zdroje 49 074 084,25,-- Kč.

Stálá aktiva netto činí 164 404 716,54,-- Kč včetně nejvýznamnější položky dlouhodobého hmotného majetku netto 164 002 104,54,-- Kč.

Hodnota oběžného majetku byla k 31. 12. 2023 ve výši 56 958 581,77,-- Kč a ten byl zejména tvořen krátkodobými pohledávkami ve výši 22 252 134,32,-- Kč, které se meziročně zvýšily o 7 727 tis. Kč a krátkodobým finančním majetkem ve výši 31 852 000,41,-- Kč

Na straně pasiv byly nejvýznamnější položkou v cizích zdrojích krátkodobé závazky ve výši 49 074 084,25,-- Kč. K 31. 12. 2023 byly vytvořeny dohadné položky pasivní ve výši 18 743 933,32,-- Kč. Tyto položky byly vytvořeny zejména jako očekávaná vratka za zdravotnickou péči, preskripci léčiv a PZT.

Nemocnice v roce 2023 hospodařila se záporným hospodářským výsledkem ve výši 455 682,68,--Kč. Záporný hospodářský výsledek byl největší měrou ovlivněn malou obložností interního oddělení, nárůstem cen v podstatě ve všech oblastech provozu a vyššími výdaji na pokrytí mzdových nákladů. Výsledek vyúčtování zdravotní péče za rok 2022 od zdravotních pojišťoven nebyl tak příznivý, jak se očekávalo, a to zejména z důvodu nízké obložnosti na interním oddělení, s tím související nižší příjmy komplementu – laboratoře a byli jsme tedy nuceni nespotřebované prostředky ve výši téměř 5.600 tis. Kč vrátit zdravotním pojišťovnám, největší měrou pojišťovně VZP. Konečné vyúčtování akutní péče u pojišťovny VZP činilo pro naši nemocnici vratku ve výši 4.100 tis. Kč. U pojišťoven ZPMVČR a ČPZP byla souhrnně také vyčíslena vratka ve výši zhruba 1.300 tis. Kč. Naproti tomu u VoZP a OZP nám bylo souhrnně doúčtováno téměř 500tis. Kč. Vyúčtování následné lůžkové péče mělo naopak pozitivní bilanci,

v rámci vyúčtování roku 2022 za toto naše největší oddělení nám zdravotní pojišťovny souhrnně doučtovaly 1.000 tis. Kč.

Ačkoli se vedení nemocnice snažilo s pojišťovnami jednat a některé položky se nemocnici podařilo obhájit a pojišťovnou byly doplacený na účet nemocnice, tak souhrnný účet vyúčtování zdravotních pojišťoven nebyl pro naši nemocnici příznivý.

V roce 2023 byla realizována opět řada provozních a investičních opatření, která mají za cíl dlouhodobě snížit ztrátu z provozu interního oddělení a souvisejících služeb. I přes nastavená opatření a soustavnou činnost se ne nepodařilo udržet vyšší výkonnost na interním oddělení. Přetrvávala tak i v roce 2023 disproporce mezi výnosy od zdravotních pojišťoven a náklady na provoz, kterou bylo nutné vyrovnávat, což se dařilo za přispění dobrých výsledků hospodaření na našem největším oddělení, kterým je oddělení následné péče. Úplné vyřešení disproporce není ani v roce 2024 reálné, ačkoli předpokládáme nárůst výnosů od zdravotních pojišťoven díky zvýšení úhrad nastavené úhradovou vyhláškou pro rok 2024. Avšak oproti tomuto pozitivnímu trendu na straně výnosů, došlo a stále dochází k nárůstu provozních a osobních nákladů, jejichž dynamika je podstatně vyšší než nárůst na straně výnosů. Podaří-li se udržet vysokou obložnost na lůžcích následné lůžkové péče, bude to mít pro nemocnici velmi pozitivní vliv na straně výnosů a nemocnice bude schopna realizovat menší investiční akce z vlastních zdrojů. V roce 2023 se nám dařilo dosáhnout uspokojivé obložnosti na následných lůžcích, a to i přes nutnost uzavírání částí oddělení a snižování její obložnosti v důsledku realizace investiční akce energetických úspor probíhajících v průběhu celého roku 2023. Nejvyšší podíl na nákladech nemocnice jsou osobní náklady (každoroční nárůst mzdových tarifů), tak jak tomu bylo i v předešlých letech. Každé zvýšení této nákladové položky přináší okamžitě problémy ve financování, vyšší příjmy od zdravotních pojišťoven dle úhradové vyhlášky zatím v žádném roce nepokrývaly povinný nárůst mezd.

Nemocnice bude v roce 2024 realizovat úsporná opatření ve všech oblastech činnosti. Důležitým krokem pro zlepšení hospodaření je intenzivní jednání se zdravotními pojišťovnami, tak aby bylo uhrazeno maximum výkonů a jejich důsledné vykazování zaměstnanci nemocnice.

Energetické úspory – projekt realizovaný v průběhu roku 2023 by také měl mít pozitivní vliv na regulaci nestabilního vývoje na trhu s energiemi. Energetické úspory byly započaty v realizaci v prvním kvartálu roku 2023 a jejich dokončení bylo ukončeno k 31.12.2023 z důvodu vázání na schválenou dotaci z programu Národního plánu obnovy. Po dlouhých třech letech příprav výběrového řízení byla v prosinci roku 2022 uzavřena smlouva se zaručeným výsledkem (EPC) se společností Amper Savings a.s., která má za sebou mnoho i větších projektů energetických úspor. Realizace těchto úspor nám pod dobu (zaručeného výsledku dle smlouvy) 10 let zaručuje snížení nákladů na energie. Realizovány byly tyto oblasti – obnova zdroje vytápění, zateplení obvodového pláště i střešní konstrukce, výměna IRC hlavic, venkovní zastínění, výměna světel, příprava a částečná realizace klimatizace, instalace FVE.

Zdůvodnění záporného výsledku hospodaření:

Záporný výsledek hospodaření je ovlivněn zejména narůstající ztrátou na interním oddělení, kde se nám dlouhodobě nedaří udržet obložnost na vyšší úrovni. S nižší obsazeností tohoto oddělení souvisí také kumulující se ztráta v laboratoři a dalším komplementu nemocnice. Skladba pacientů tohoto oddělení je bohužel obvykle zahrnuta v nižších stupních bodového

hodnocení úhrad zdravotními pojišťovnami. To je dáno také situací, že naše oddělení nedisponuje jednotkou intenzivní či jiné vysoko hodnocené péče.

Opatření vedoucí k vyrovnanému výsledku hospodaření:

Vyrovnaný výsledek hospodaření lze dosahovat pouze za předpokladu, že bude zcela naplňována kapacita oddělení následné péče. Výnosy za péči na tomto oddělení jsou na rozdíl od interního oddělení hodnoceny jako lůžkoden (sazbami za ošetrovací den) dle skutečné obloženosti a zařazení jednotlivých pacientů do kategorií dle úhradové vyhlášky. Oddělení následné péče s 94 lůžky by mohlo částečně pokrývat ztrátu.

Současně ambulantní provoz nemocnice za předpokladu plného vykrytí může redukovat ztrátu. V ambulantním provozu je důležitým faktorem důsledné vykazování péče.

Nemalou měrou se na vyrovnaném výsledku hospodaření podílí soustavná práce na redukcí nákladů. Věříme, že zejména dokončený projekt energetických úspor napříč celou nemocnicí sníží zejména náklady na energie.

Vlivy na hospodářský výsledek v roce 2023:

- 1) Narůstající náklady na pořizování veškerého materiálu a zdravotnických prostředků,
- 2) Přetrvávající potřeba realizovat opravy a udržování majetku z důvodu dlouhodobého podfinancování této části,
- 3) Nárůst nákladů v oblasti mzdových prostředků,
- 4) Nedosažení předpokládané výkonnosti na interním oddělení,
- 5) Nárůst nákladů na energie,
- 6) Investice ve výši cca 13.000 tis. Kč do realizace projektu energetických úspor z vlastních zdrojů nemocnice.

Přehled o plnění rozpočtu obsahuje příloha č. 12

III.1. VÝNOSY

V roce 2023 nemocnice zaúčtovala výnosy ve výši 172 390 735,99,-- Kč, z toho 169 968 829,88,-- Kč v rámci hlavní činnosti a 2 421 906,11,-- Kč v rámci doplňkové činnosti.

Hlavním zdrojem výnosů jsou platby zdravotních pojišťoven za poskytnutou zdravotní péči. Výše a způsob výpočtu úhrady byly dány Vyhláškou o stanovení hodnot bodu, výše úhrad zdravotní péče hrazené z veřejného zdravotního pojištění a regulačních omezení pro rok 2023, tzv. „úhradovou vyhláškou“.

Největší objem zdravotní péče je dlouhodobě poskytován pojištěncům Všeobecné zdravotní pojišťovny, České průmyslové zdravotní pojišťovny a Zdravotní pojišťovny ministerstva vnitra ČR. Na úhradu akutní péče pojišťovny poskytují nemocnici měsíčně jednu dvanáctinu

z předpokládané roční celkové úhrady. Výši skutečné úhrady včetně splnění všech regulačních mechanismů nám zdravotní pojišťovny vyúčtují ve druhé polovině následujícího roku. Protože pro tento výpočet ke konci účetního roku neznáme všechna potřebná data, tvoříme dohadné položky na očekávané doplatky či vratky výpočtem podle úhradové vyhlášky, popř. odborným odhadem. Následná péče je hrazena paušální platbou za vykázaný počet ošetřovacích dnů.

Do ostatních výnosů – odchylka oproti rozpočtu se promítlo poskytnutí ochranných prostředků ze strany zřizovatele JmK.

Dalším významným rozdílem oproti rozpočtu je výše přijatých úhrad od zdravotních pojišťoven, příjmy od ZP navýšeny cca o 10 % oproti rozpočtovanému výhledu.

Příspěvky zřizovatele Jihomoravského kraje:

- 1) Účelově určený příspěvek určený na úhradu nákladů v rámci LPS celkem 2.922 tis. Kč.
- 2) Dotace na stabilizaci lékařského personálu (provozní příspěvek) – 832 tis. Kč (243 tis. ponecháno z minulých let, 600 tis. schváleno nově pro rok 2023). V roce 2023 vyúčtováno a čerpáno ve výši 595 410,00 Kč
- 3) Účelově určený příspěvek na provoz ve výši 901 824,92,-- Kč, a to na obnovu matrací pro lůžková oddělení nemocnice.
- 4) Dotace Ministerstva zdravotnictví – prevence negativních dopadů psychické a fyzické zátěže zaměstnanců ve výši 219.000, -- Kč

Objem vybraných regulačních poplatků za rok 2023 činil 215 190,00, -- Kč.

Tržby od zdravotních pojišťoven v roce 2023:

Tržby za poskytnutou zdravotní péči od jednotlivých zdravotních pojišťoven v roce 2023							
	VZP	ZPMV	OZP	VoZP	ČPZP	RBP	ZP ŠKODA
	111	211	207	201	205	213	209
akutní péče	43 187	7 151	2 782	2 973	12 867	179	7
následná péče	54 399	10 339	2 016	5 448	6 914	172	0
Celkem tržby od zdravotní pojišťovny	97 586	17 490	4 798	8 421	19 781	351	7
<i>regulace výkonů (doplatek) zvýšení tržeb</i>							
<i>regulace výkonů (krácení), snížení tržeb</i>							
Celkem tržby od zdravotních pojišťoven po regulaci	97 586	17 490	4 798	8 421	19 781	351	7

Tabulka 32: Přehled tržeb od ZP, 2023 v tis. Kč

Přehled výnosů obsahuje příloha č. 15

III.2. NÁKLADY

Celkové náklady roku 2023 dosáhly výše 172 846 418,67,-- Kč, kde na hlavní činnost připadají náklady ve výši 170 799 579,52,-- Kč a na doplňkovou činnost ve výši 2 046 839,15,-- Kč.

Struktura nákladů se oproti roku 2022 výrazně nezměnila:

- 1) Výrazně největší podíl na celkových nákladech nemocnice Hustopeče mají osobní náklady, které činí **76 %** celkových nákladů.
- 2) Objem materiálových nákladů a ostatních nákladů je závislý na počtu pacientů, kterým je péče v daném období poskytnuta. V roce 2023 došlo k navýšení nákladů na nákup materiálu v řádu 10 % oproti roku 2022 a to z důvodu všeobecného nárůstu cenové hladiny na trhu.
- 3) Objekty a technická infrastruktura nemocnice vyžadují vzhledem ke svému stáří a opotřebení značné náklady na údržbu.
- 4) V roce 2023 byla realizována řada udržovacích prací a investičních akcí s finanční podporou zřizovatele. [Bližší informace o investiční činnosti jsou v čl. III.6.](#)
- 5) Opakovaně byly využívány služby CEJIZY s.r.o. Lze konstatovat, že v oblasti nákupu je spolupráce s touto organizací velmi efektivní.

Struktura nákladů (hlavní činnost) za rok 2023:

Náklady - hlavní činnost v tis. Kč		
	2022	2023
Materiál	21 088	22 930
Služby	14 805	11 939
Osobní náklady	118 491	128 985
Ostatní náklady	5 244	6 946
Celkem	159 628	170 800

Tabulka 33: Přehled nákladů za hlavní činnost (roky 2022 a 2023)



Graf 6: Struktura nákladů za hlavní činnost – rok 2023

Graf přehledně ukazuje strukturu jednotlivých skupin nákladů v procentuálním vyjádření za rok 2023.

Seznam výběrových řízení:

1) Zakázky v rozsahu 100 tis. – 1 mil. Kč

a) Poptávkové šetření do 200 tis. Kč bez DPH

- Ultrazvuková terapie – kombinovaný přístroj pro fyzikální terapii.

b) VZMR do 500 tis. Kč bez DPH

- Svoz a likvidace odpadů,
- Hodnocení a certifikace integrovaného manažerského systému dle ISO 9001,
- BOZP a PO
- Elektrokoagulační jednotka.

c) VZMR nad 500 tis. Kč bez DPH

- Terapeutický laser – havarijní,
- Obnova matrací (prostřednictvím CEJIZA, s.r.o.)

2) Zakázky v rozsahu nad 1 mil. Kč

- Myčka endoskopu – havarijní,
- Argonové pálení,
- Rekonstrukce kanalizace II,

- Přímá digitalizace RTG přístroje – havarijní.

Zakázky (VZMR a vyšší) jsou evidovány systémem E-ZAK, adresa zadavatele:

https://zakazky.krajbezkorupce.cz/profile_display_4668.html

Slevy v rámci projektů Rodinné pasy a Senior pasy neposkytujeme.

Přehled nákladů obsahuje příloha č. 16

III.3. FINANČNÍ MAJETEK

Nemocnice disponovala ke dni 31.12.2023 finančním majetkem v objemu 31 852 000,41,-- Kč v tomto členění:

Bankovní účty:

- Běžný účet – 30 699 316,99,-- Kč
- Běžný účet FKSP – 608 377,98,-- Kč (rozdíl mezi bankovním a účetním stavem FKSP je 8 061,25,-- tis. Kč a tvoří rozdíl přidělu a čerpání za 12/2023).
- Jiné běžné účty (depozit pacientů) – 387 753,44,-- Kč

Ceniny – 14 152,00,-- Kč

Pokladna – celkem 142 400,00,-- Kč:

- Pokladna důchodová – 44 006,00,-- Kč
- Pokladna hlavní – 42 914,00,-- Kč
- Pokladna měnička – 40 800,00,-- Kč
- Pokladna – parkovací automat – 6 350,00,-- Kč
- Pokladna – bankomat regulační poplatky – 8 330,00,-- Kč

III.4. POHLEDÁVKY A ZÁVAZKY

Pohledávky

Celkový objem krátkodobých pohledávek z obchodního styku byl ke dni 31.12.2023 20 753 tis. Kč. Po lhůtě splatnosti je 2 654 tis. Kč, tj. 1,3 % krátkodobých pohledávek.

Bilance pohledávek je pozitivní, naše organizace neneviduje žádné problémy na straně pohledávek.

V roce 2023 nemuselo dojít k žádnému odpisu pohledávek.

	Pohledávky z obchodního styku po lhůtě splatnosti						Pohledávky celkem *2)
	celkem	do 30 dnů	do 90dnů	do 180dnů	do 1 roku	nad 1 rok	
31.1.2023	304	104	96	87	17		15 510
28.2.2023	403	129	147	88	39		15 788
31.3.2023	1 409	1 151	171	65	22		17 709
30.4.2023	2 447	1 059	1 231	115	42		15 520
31.5.2023	1 975	20	1 718	172	65		14 951
30.6.2023	2 077	102	588	1 322	65		20 993
31.7.2023	596	17	35	436	108		17 822
31.8.2023	3 209	2 695	32	365	117		20 282
30.9.2023	3 134	3	2 705	345	81		19 284
31.10.2023	3 134	1	2 690	52	391		21 319
30.11.2023	3 727	593	3	2 720	411		20 298
31.12.2023	2 654	62	3	2 163	426		20 753

Tabulka 34: Přehled pohledávek z obchodního styku – rok 2023

Závazky

Celkový objem krátkodobých závazků k 31.12.2023 činí 10 648 tis. Kč. Po lhůtě splatnosti byly ke dni 31. 12. 2023 závazky ve výši 162 tis. Kč, což netvoří ani 1 % krátkodobých závazků.

	Závazky z obchodního styku po lhůtě splatnosti						Závazky celkem *1)
	celkem	do 30 dnů	do 90dnů	do 180dnů	do 1 roku	nad 1 rok	
31.1.2023	22	22					1 759
28.2.2023	70	70					1 625
31.3.2023	16	16					2 268
30.4.2023	25	18	7				2 151
31.5.2023	18	11	7				2 563
30.6.2023	8	1		7			4 720
31.7.2023	67	67					2 583
31.8.2023	2	2					2 986
30.9.2023	20	20					3 172
31.10.2023	13	13					2 703
30.11.2023	162	158			4		3 564
31.12.2023	162	158	1	3			10 648

Tabulka 35: Přehled závazků z obchodního styku – rok 2023

Závazky se nám daří obvykle umořovat dle splatností.

Přehled pohledávek a závazků obsahuje příloha č. 17

Bankovní úvěr

Nemocnice Hustopeče p.o. v průběhu roku splatila dlouhodobý bankovní úvěr, který čerpala v minulých letech na investice pro zřízení jednodenní chirurgie, která již není provozována. Závazky vyplývající z bankovního úvěru byly na nemocnici převedeny od původního zřizovatele Města Hustopeče. Zůstatek k 31.12.2023 činil 0,00, -- Kč. Bankovní úvěr byl tedy zcela uhrazen.

Nemocnice Hustopeče, p.o. také využívá možnosti čerpat kontokorentní úvěr u České spořitelny až do výše 17.000.000, - Kč. K 31.12.2023 tento úvěr nebyl čerpán.

Kontokorentní úvěr schválen usnesením RJMK č. 6556/23/R97 ze dne 19.04.2023.

III.5. DOTACE A PŘÍSPĚVKY

1. JmK jako zřizovatel v roce 2023 poskytl účelově určené příspěvky na provoz:

- Zajištění provozu LPS ve výši 2 922 tis. Kč,
- Stabilizace zdravotnického personálu ve výši 600 tis. Kč a z roku 2022 byla převedena částka 232,4 tis. Kč, čerpáno v roce 2023 ve výši 595 tis. Kč,
- Obnova matrací ve výši 1.100 tis. Kč, čerpáno 902 tis. Kč,
- Oprava vnitřních rozvodů TUV, odpadů a topení ve výši 1.500 tis. Kč, nečerpáno a převedeno do roku 2024.

Zřizovatel neposkytl v letošním roce nemocnici příspěvek bez účelového určení.

2. Fond Muži proti rakovině poskytl nemocnici příspěvek na pořízení elektrokoagulačního přístroje pro urologickou ambulanci, a to ve výši 120 tis. Kč.
3. Ministerstvo zdravotnictví poskytlo příspěvek na prevenci negativních dopadů psychické a fyzické zátěže zaměstnanců ve výši 608 tis, čerpáno bylo 219 tis. Kč.
4. Státní fond životního prostředí – Národní plán obnovy – Energetické úspory veřejných budov poskytl dotaci na realizaci energetických úspor ve výši 15 752 tis. Kč.

III.6. INVESTICE

Investiční akce realizovaná za přispění Jihomoravského kraje a Státního fondu životního prostředí – Národní plán obnovy – Energetické úspory veřejných budov:

- 1) V roce 2023 jako největší úspěchem plánovaných investic byla realizace energetických úspor v Nemocnici Hustopeče s názvem „Nemocnice Hustopeče – energetická opatření“, přehled financování:

Celkové výdaje financování v Kč vč. DPH:		79 666 767,96 Kč
z toho:		
	<i>Investiční příspěvek z rozpočtu JMK 2023</i>	<i>50 863 000,00 Kč</i>
	<i>příspěvek z dotačního titulu NPŽP</i>	<i>15 751 949,84 Kč</i>
	<i>Fond investic organizace (úhrada DPH)</i>	<i>13 051 817,88 Kč</i>
	<i>Provozní prostředky účelově určené z rozpočtu JMK 2023</i>	<i>0</i>

- Přípravné a administrativní práce trvaly bezmála 2,5 roku. K našemu potěšení nám byla v měsíci červnu roku 2022 Rozhodnutím o poskytnutí finančních prostředků ze Státního fondu životního prostředí ČR v rámci Národního plánu obnovy přiznána dotace ve výši téměř 16.000tis. Kč. V prosinci 2022 došlo k podpisu smlouvy s generálním dodavatelem na tuto akci, která vzhledem k podmínkám čerpání dotace musela být fakticky realizována a dokončena do 31.12.2023. Realizace této investiční akce pokrývající také neuznatelné výdaje (ale nutné pro hospodárné řešení i návazných plánovaných investic) je zbývajícím dílem financována zřizovatelem nemocnice, Jihomoravským krajem, jednalo se zejména o vestavbu na půdě hlavní budovy, kde vznikl prostor spisoven a ubytovacích jednotek pro zaměstnance.
- Dokončení a vyúčtování ZU došlo ve 12 / 2023.
- Realizovaná opatření:
 - Zateplení střešního pláště
 - Zateplení konstrukcí k nevytápěnému prostou
 - Zateplení svislých obvodových konstrukcí
 - Protisluneční ochrana
 - Modernizace zdroje tepla
 - Instalace systému IRC
 - Modernizace osvětlení
 - Půdní vestavba
 - Instalace FVE výroby 48 kWp
 - Instalace zdroje chladu
 - Modernizace systému MaR.

V roce 2023 byly realizovány následující investiční akce ze zdroje našeho zřizovatele – Jihomoravský kraj:

- 1) Myčka endoskopu – havarijní – ZU 1 600 000 Kč, celkové náklady 1 854 459,00 Kč (částka 254 459 Kč financována z vlastních zdrojů nemocnice)
 - Dokončení a vyúčtování ZU proběhlo v 06 / 2023
 - Stávající myčka byla v nevyhovujícím havarijním stavu a do provozu byla uvedena v roce 2008. Vzhledem ke stáří již nesplňovala standardy čištění endoskopů, mytí je zdlouhavé a nedokonalé. Dne 9.1.2023 došlo k poruše myčky. Myčka pořízena pro ambulanci gastroskopie.

- 2) Terapeutický laser – havarijní – ZU 1 200 000 Kč, celkové náklady vč. DPH ve výši 985 545,00 Kč (ZU rozhodnutím ZJMK č. usnesení 2323/23/Z22 změněn, čerpána pouze částka skutečného plnění zakázky)
 - Dokončení a vyúčtování ZU proběhlo v 10 / 2023
 - Nákup terapeutického vysokovýkonného laseru včetně potřebného příslušenství, jako náhrada za stávající, již nevyhovující zdravotnický prostředek stejného typu. Stávajícímu přístroji byla aktuálně ukončena technická podpora ze strany výrobce a jeho bezpečnostně technická kontrola vyprší k poslednímu únoru 2023. Poté nesmí být s ohledem na platnou legislativu a z. 375/2022 Sb. přístroj používán. Podpora ze strany výrobce byla ukončena na základě již zastaralé technologie a ukončení výroby těchto laserů v roce 2013.

- 3) Rekonstrukce kanalizace II – ZU 8 500 000 Kč, celkové náklady vč. DPH ve výši 3 141 095,96 Kč (z vlastních zdrojů uhrazena částka 17 095,96,-- Kč), nevyčerpaná částka ZU schválena ZJMK usnesením č. 2323/23/Z22 ve výši 5 376 tis. Kč k čerpání v roce 2024)
 - Průběžně realizováno celý rok 2023 / vyúčtováno ve 12/ 2023
 - Rekonstrukce areálové kanalizace, příprava pro realizaci např. přeložkami kabelů a jiných konstrukcí bránících pro realizaci kanalizace v její projektované trase, provedení retenční nádrže.

- 4) Argonové pálení – ZU 1 500 000 Kč, celkové náklady vč. DPH ve výši 1 766 839,58 Kč (z vlastních zdrojů uhrazena částka ve výši 266 839,58 Kč)
 - Realizace a vyúčtování ve 12 / 2023
 - Jednotka pro argonové pálení je rozšířením stávající gastroenterologické věže. Je využívána k výrazně přesnější endoskopické fotokoagulaci pomocí plazmy.

Jedná se o metodu, která využívá působení vysokofrekvenčního proudu z elektrody na tkáň bezkontaktně pomocí ionizovaného argonu. Počet výkonů na této jednotce je odhadován na přibližně 200 výkonů ročně. Pro zaměstnance nemocnice je nový systém přínosem především ve snadnější manipulaci, přesnějším zaměřování. Výhodou pro pacienty je limitovaná penetrace do tkáně a minimalizace rizika perforace a poškození tkáně. Umožní zvýšení kvality péče o zvláště ohrožené pacienty

5) Přímá digitalizace RTG přístroje – HAVARIJNÍ – ZU 1 500 000 Kč, celkové náklady vč. DPH 1 573 000 Kč (částka 73 000 Kč uhrazena z vlastních zdrojů nemocnice).

- Realizace a vyúčtování ve 12/2023
- Nepřímá digitalizace, kterou byl vybaven RTG přístroj pořízený v roce 2019 již nevyhovovala potřebám provozu nemocnice. Havarijní stav stávající jednotky pro NEPŘÍMOU digitalizaci byl způsoben stářím jednotky a stala se neopravitelnou. Nová verze systému v podobě přímé digitalizace umožňuje rychlejší a efektivnější proces skenování a analýzy RTG snímků, zrychluje a zjednodušuje práci personálu a došlo také ke zlepšení kvality obrazu. Modernizace RTG jednotky také umožňuje držet krok s aktuálními technologickými a bezpečnostními standardy ve zdravotnictví.

Dále byly realizovány následující akce z provozního účelově určeného příspěvku zřizovatele – Jihomoravský kraj:

1) Obnova matrací – ZU 1 100 000 Kč, celkové náklady 901 824,92,-- Kč vč. DPH (nevyčerpaná částka 198 175,08 Kč je součástí finančního vypořádání roku 2023 a bude po rozhodnutí vrácena na účet JmK)

- Realizace proběhla v 12 / 2023
- Matrace na lůžkových odděleních jsou intenzívně využívána a podléhají silnému opotřebení. Nové matrace velmi příznivě přispívají k prevenci vzniku dekubitů. Plánujeme obnovu 120ks matrací, a to z důvodu jejich stáří, většina až 15 let.
- Nákup byl uskutečněn prostřednictvím společnosti CEJZA, v rámci otevřeného dynamického nákupního systému.

Investiční a účelově určené akce schválené a poskytnuté JmK v roce 2023 (nerealizované):

1) Rekonstrukce pozemních komunikací – ZU 7 200 000 Kč (ZU schválen pro rok 2023 – nerealizován, převeden rozhodnutím ZJMK usnesením č. 2323/23/Z22 na použití v roce 2024)

- 2) Oprava vnitřních rozvodů TUV, odpadů a topení – ZU 1 500 000 Kč (ZU schválen pro rok 2023 – nerealizován, zrušen a opět schválen rozhodnutím ZJMK usnesení č. 2323/23/Z22 na rok 2024).

Z účelově určeného daru programu MUŽI PROTI RAKOVINĚ bylo realizováno:

- 1) Elektrokoagulační jednotka – 127 847,24,-- Kč (Muži proti rakovině darovali částku 120 000 Kč)
 - Realizace v 10/2023
 - Pořízení elektrokoagulační jednotky pro urologickou ambulanci ke zlepšení prováděných vyšetřovacích a léčebných procedur.

Z daru Města Hustopeče bylo realizováno:

- 1) Lavice do ambulancí – celkové náklady vč. DPH 104 950,56 Kč (Město Hustopeče darovalo 200.000 Kč, zbývající část bude použita na vybavení diabetologické ambulance)
 - Realizace v 09 a 11 / 2023
 - Pořízení a obnova lavic do čekárny v ambulanci části.

Schválené závazky financování zřizovatele – Jihomoravský kraj:

- 1) Závazek financování na akci Zvýšení kvality péče pacientů Nemocnice Hustopeče (závazek financování z roku 2022 byl schválen dne 15.12.2022 zasedáním ZJMK č. 1553/22/Z16, závazek financování na celkovou částku 36.840 tis. Kč). Dotační titul bohužel nebyl ani v roce 2023 otevřen. Čekáme na otevření vhodného dotačního titulu, ve kterém budeme moci tuto částku na realizaci pořízení zdravotnických přístrojů nárokovat. Závazek financování – žádost o aktualizaci závazku financování (resp. závazného ukazatele) budeme aktualizovat až dle podmínek poskytovatele příslušné dotace.
- 2) Závazek financování na akci Kybernetická bezpečnost IS Nemocnice Hustopeče, p.o. byl schválen již v roce 2022 na ZJMK konaném dne 22.9.2022 v celkové výši 32 391 765,92 Kč. Rozhodnutím o schválení dotace v roce 2023 z IROP byla tato částka schválena, vlastní zdroje příjemce (tedy zřizovatele) dle rozhodnutí jsou ve výši 4 858 764,90 Kč, na základě aktualizovaného auditu kyberbezpečnosti nemocnice bude částka upřesňována až v roce 2024.

Z vlastních zdrojů nemocnice byly v roce 2023 realizovány například následující akce:

1. UZV pro RHB – terapeutický v hodnotě 191 301, -- Kč
 - pro oddělení rehabilitace
2. Koncentrátor kyslíku v hodnotě 52 560, -- Kč
 - Pro lůžková oddělení,
3. Pořízení mikroskopu v hodnotě 49 554, -- Kč
 - Pro pracoviště OKBH,
4. Pořízení lůžka v hodnotě 54 570, -- Kč
 - Pro interní oddělení,
5. Drobné ICT vybavení v souhrnné hodnotě 142 tis Kč
 - Obnova a dovybavení pracovišť nemocnice
6. Chladničky a mrazničky v souhrnné hodnotě 35 tis. Kč
 - Obnova vybavení pro uchovávání zdravotnického materiálu,
7. Váha a mlýnek na maso do provozu kuchyně v souhrnné hodnotě 11 046, -- Kč
8. Obnova a dovybavení pracoviště údržby v souhrnné hodnotě 28 tis. Kč
9. Mechanické vozíky pro pacienty v souhrnné hodnotě 38 583, -- Kč
 - Obnova a dovybavení ambulancí nemocnice,
10. Drobný nábytek v souhrnné hodnotě 113 tis. Kč
 - Obnova a dovybavení pracovišť nemocnice.

IV. AUTOPROVOZ

Seznam vozidel:

- 1) Škoda Octavia, pozn. značka 1BM 9621 – referentské vozidlo
- 2) Volkswagen Caddy, pozn. značka 1BM 9622 – pro pracoviště údržby
- 3) Škoda Octavia, pozn. značka 2BH 2007 – svozové vozidlo, svoz a odvoz vzorků laboratoře, dovoz krve a léků

Stav vozového parku dokumentuje následující tabulka.

Stáří vozidel, počty ujetých kilometrů a spotřeba PHM k 31. 12. 2023:

Typ	RZ	rok výroby	ujeté km celkem	ujeté km za rok 2023	PHM	Spotřeba PHM za rok 2023 (l)	Průměrná spotřeba PHM (l/100 km)	odpisy
ŠKODA Octavia	2BH 2007	2019	159055	32555	D	1750,01	5,38	52 332 Kč
Volkswagen CADDY	1BM9622	2016	21465	3295	B	280,55	8,51	50 844 Kč
ŠKODA OCTAVIA	1BM 9621	2016	43031	4820	D	222,74	4,62	50 016 Kč

Tabulka 36: Přehled o stavu vozidel v roce 2023

V. PLNĚNÍ ÚKOLŮ V OBLASTI NAKLÁDÁNÍ S MAJETKEM

Stálá aktiva se za období od 1.1.2023 do 31.12.2023 zvýšila o 86 615 tis. Kč. Nově byl pořízen dlouhodobý hmotný majetek za 86 721 tis. Kč.

Stav dlouhodobého majetku za období 1.1.2023 – 31.12.2023:

Rok 2023				
	účet	stav k 31.12.2023		zařazení/TZ v roce 2023
budovy	21	164 864 948,00 Kč	z toho TZ budov	82 641 625,00 Kč
DHM	22	46 514 870,00 Kč	z toho nově zařazeno	6 655 658,00 Kč
DDHM	28	13 353 405,52 Kč	z toho nově zařazeno	1 371 154,00 Kč
Pom.ev.	902	1 222 379,42 Kč	z toho nově zařazeno	18 813,00 Kč
	CELKEM	225 955 602,94 Kč		90 687 250,00 Kč

Tabulka 37: Stav dlouhodobého majetku v roce 2023

Přehled přírůstků a úbytků od fyzické inventarizace majetku k 31. 12.2022 do 31.12.2023:

Účet	Stav k 31.12.2022	Stav k 31.12.2023	Zařazení - TZ v roce 2023	Vyřazení v roce 2023
Pozemky 031	370 832,00 Kč	370 832,00 Kč	0,00 Kč	0,00 Kč
Software 013	1 568 920,00 Kč	1 588 734,00 Kč	19 814,00 Kč	0,00 Kč
Software 018	599 007,50 Kč	599 007,50 Kč	0,00 Kč	0,00 Kč
Stavby 021	87 545 662,00 Kč	164 864 948,00 Kč	82 641 625,00 Kč	-5 322 339,00 Kč
DHM 022	41 395 448,00 Kč	46 514 870,00 Kč	6 655 658,00 Kč	-1 536 236,00 Kč
DDHM 028	12 814 738,53 Kč	13 353 405,52 Kč	1 371 154,00 Kč	-832 487,01 Kč
pom.ev. 902	1 326 423,23 Kč	1 222 379,24 Kč	18 813,00 Kč	-122 856,99 Kč

Tabulka 38: Přehled úbytků a přírůstků majetku v roce 2023

Seznam nájemních smluv:

- 1) Pekařství Jitka Pláteníková, na dobu neurčitou
- 2) MCS PLUS, spol. s r.o., umístění telekomunikační technologie na dobu neurčitou
- 3) MESSER TECHNOLOGIES, s.r.o., pronájem zásobníků kapalného kyslíku, na dobu neurčitou
- 4) Město Hustopeče – pronájem gastro ambulance v budově Polikliniky, na dobu neurčitou
- 5) Město Hustopeče – pronájem nebytových prostor do 28.2.2024

Smlouva o umístění nápojových automatů:

- 1) DELIKOMAT s.r.o., do 31.8.2024.

VI. PŘEHLED O TVORBĚ A ČERPÁNÍ PENĚŽNÍCH FONDŮ

Fond investiční

Nemocnice účetně vytvořila fond reprodukce majetku formou odpisů ve výši 5 330 tis. Kč. Dary a příspěvky od jiných subjektů byly poskytnuty ve výši 75 445 tis. Kč. V rámci úhrady investičních faktur z roku 2023 byl investiční fond čerpán v částce 88 122 tis. Kč, a to na pořízení dlouhodobého majetku a na údržbu a opravy majetku. Zůstatek fondu k 31. 12. 2023 je 10 715 tis. Kč.

Fond investic je krytý finančními prostředky:

Fond investic - porovnání finančních prostředků k 31.12.2023	
Účet	Stav 31.12.2023
241 - běžné účty	30 699 316,99 Kč
245 - jiné běžné účty	387 753,44 Kč
261 - pokladna	142 400,00 Kč
262 - peníze na cestě	0,00 Kč
263 - ceniny	14 152,00 Kč
cizí prostředky (y)	0,00 Kč
Součet (z)	31 243 622,43 Kč
Fond investic 416	10 715 007,34 Kč

Tabulka 39: Propoččet krytí fondu investic

Součet (z) je vyšší než zůstatek fondu investic, není důvod pro účtování výsledkového snížení stavu fondu investic.

Fond rezervní

Po schválení Zastupitelstvem Jihomoravského kraje byl ve prospěch rezervního fondu zaúčtován kladný hospodářský výsledek za rok 2022 ve výši 354 tis. Kč. V průběhu roku 2017 byl rezervní fond účetně rozdělen na část tvořenou ze zlepšeného hospodářského výsledku a část tvořenou z ostatních titulů. Konečný stav první části k 31. 12. 2023 je 26 929 tis. Kč, stav druhé části je 3 415 tis. Kč.

Fond odměn

Fond odměn byl v roce 2022 tvořen přidělem ze zlepšeného výsledku hospodaření ve výši 200tis. Kč, v roce 2023 nedošlo ke změně a je i konečným zůstatkem na účtu.

FKSP

Fond kulturních a sociálních potřeb je tvořen a čerpán v souladu s platnou vyhláškou a platnou směrnicí pro tvorbu a čerpání FKSP v daném roce. Rozpočet, který je sestavován začátkem roku spolu s ekonomickým rozpočtem, je během roku rovnoměrně dodržován jak na straně

tvorby, tak i na straně čerpání. V roce 2023 došlo opět k projednání rozpočtu a odsouhlasení znění směrnice s Odborovým svazem a po odsouhlasení bylo hospodařeno dle nastaveného rozpočtu pro rok 2023. Pro rok 2023 byl nastaven příspěvek na čerpání dovolené ve výši 8 000 Kč, stanoveno jako jednorázový roční příspěvek z fondu FKSP. Zůstatek fondu kulturních a sociálních je krytý finančními prostředky na účtu. Konečný zůstatek FKSP ke dni 31.12.2023 je 616 tis. Kč.

Přehled tvorby a čerpání fondů obsahuje příloha č. 14

VII. INFORMACE O VÝSLEDKU INVENTARIZACE MAJETKU A ZÁVAZKŮ

Průběh, organizace a zabezpečení inventarizace majetku a závazků se řídil vyhláškou 270/2010 Sb., o inventarizaci, v aktuálním znění. Termíny inventarizací byly stanoveny na Příkazech k inventarizaci vydaných jednotlivým inventarizačním komisím. K obsažení metodiky inventarizace je vydáván Příkaz k provedení inventarizace. Inventury provádí dílčí inventarizační komise jmenované ředitelem nemocnice, které se skládají vždy nejméně ze 3 osob. Členem inventarizační komise je vždy osoba pověřená péčí o majetek, která však nesmí být předsedou komise.

VIII. KONTROLNÍ ČINNOST

V souladu s ustanovením čl. 6.2.3 Zásad vztahů orgánů Jihomoravského kraje k řízení příspěvkových organizací byl interní audit roce 2018 nahrazen veřejnoprávní kontrolou zřizovatele, takto nastavený proces zůstal i v roce 2023. Průběžně je kontrolováno plnění interní směrnice S23 – Kontrolní systém zpracované podle zákona o finanční kontrole ve veřejné správě. Kontrolou nebyly zjištěny závažnější nedostatky.

Roční plán kontrol

Roční plán kontrol – období roku 2023

Jméno a příjmení, kdo sestavil plán kontrol: Ing. Michaela Hýblerová

Četnost prováděných kontrol a identifikace kontrolované oblasti:

- **Pohledávky** – četnost kontrol: ČTVRTLETNĚ, vždy nejpozději do 20. dne následujícího měsíce po uzavřeném čtvrtletí.
- **Závazky** – četnost kontrol: ČTVRTLETNĚ, vždy nejpozději do 20. dne následujícího měsíce po uzavřeném čtvrtletí.
- **Výkazy – výsledovka a rozvaha** – četnost kontrol: POLOLETNĚ, vždy nejpozději do 20. dne následujícího měsíce po uzavřeném pololetí.

Kontroly dle kontrolního plánu během roku 2023 nezjistily žádné neshody, kontroly probíhaly dle nastaveného plánu.

Výchozí analýza stavu řídicí a veřejnosprávní kontroly

Předložená účetní dokumentace je srozumitelná, hlavní knihy a deníky jsou vedeny systematicky. Úroveň účetnictví v příspěvkové organizaci Nemocnice Hustopeče je dobrá. Dle zjištění kontroly postupuje nemocnice tak, aby případná rizika včas vyhodnotila a přijala taková opatření, která by napomohla k jejich odstranění.

Bilanční kontinuita a ověření účinnosti řídicí kontroly u vybraných operací

Konečné zůstatky k 31. 12. 2023 rozvahových účtů byly správně převedeny do roku 2024.

Prověření finančních toků na bankovních účtech a pokladně

Na základě provedeného prověření finančních toků na bankovních účtech a pokladně bylo konstatováno, že všechny kontrolované odchozí a příchozí platby byly provedeny na příslušné bankovní účty.

Výsledky kontrol externími kontrolními orgány

1. Veřejnosprávní kontrola JmK – již v září 2022 proběhla kontrola odborem kontrolním a správním JmK, kontrola shledala jedno porušení rozpočtové kázně v důsledku administrativní chyby v zaúčtování, nejednalo se o záměr porušení rozpočtové kázně. Rada JmK dne 24.02.2023, usnesením č. 6119/23/R91 prominula odvod peněžních prostředků do rozpočtu JmK.
2. Veřejnosprávní kontrola JmK, odbor zdravotnictví – v dubnu 2023 provedli zástupci odboru zdravotnictví kontrolu vnitřního kontrolního systému, byly zjištěny nedostatky ve směrnici S 23 Kontrolní systém a její plnění. V řádném termínu byly nedostatky odstraněny a byly nastaveny mechanismy k opakování těchto pochybení. Odbor zdravotnictví byl o nápravě v termínu informován. Ze zjištěných pochybení pro organizaci nevyplývaly žádné sankce.
3. Kontrola VZP plateb pojistného na veřejné zdravotní pojištění a dodržování ostatních povinností plátce pojistného – v říjnu 2023 provedla pojišťovna VZP kontrolu plateb pojistného na veřejné zdravotní pojištění, kontrolu provedli pověřeni pracovníci VZP, kontrola proběhla u všech zaměstnanců (pojištěnců VZP). Kontrolou byl zjištěn přeplatek na straně organizace a dále chyba v oznamovací povinnosti u 3 zaměstnanců (nesrovnalosti v datech). Přeplatek byl zahrnut do vyúčtování následujícího období a vyúčtování bylo o tento přeplatek sníženo. Chyby v oznamovací povinnosti byly napraveny obratem zasláním opravného oznámení. Ze zjištěných pochybení neplynuly pro naši organizaci žádné sankce.
4. Kontrola krajské hygienické stanice – provozu kuchyně – kontrola proběhla v březnu a dubnu 2023 bez sankcí, jen byla podána drobná doporučení ohledně množství soli ve stravě – odstraněno a kontrolováno.

5. Kontrola krajské hygienické stanice – nakládání s nebezpečným odpadem. Kontrolou bylo zjištěno, že svoz odpadu je v menších intervalech, než je předepsáno zákonem, vystavena pokuta ve výši 5.000 Kč. Interval svozu upraven s dodavatelskou firmou a KHS informována o nápravě.
6. Kontrola krajské hygienické stanice – oddělení rehabilitace. Odebrány vzorky z van a v odtokovém otvoru zjištěny stopy nežádoucích bakterií, udělena pokuta ve výši 2.000 Kč. Provedena dezinfekce a odebrány kontrolní vzorky – negativní. KHS informována o nápravě. Nastaven mechanismus kontroly desinfekce těchto van.

Ověření připravenosti na inventarizaci za rok 2023

Byla provedena kontrola připravených dokumentů k provedení inventarizace majetku a závazků za rok 2023. Kontrola byla zaměřena na náležitosti vycházející z § 30 zákona č. 593/1991 Sb., o účetnictví, v platném znění, a vyhlášky č. 270/2010 Sb., o inventarizaci majetku a závazků.

V roce 2023 pokračovala spolupráce s firmou CEJIZA, s.r.o. V souladu s pokyny zřizovatele byla řada dodávek a služeb nakupována od dodavatelů, kteří byli vybráni na základě výsledků veřejných zakázek realizovaných CEJIZOU. Jednalo se o následující komodity:

- a) Dodávka elektřiny a plynu,
- b) Dodávka kancelářského papíru,
- c) Mobilní komunikační služby,
- d) Servis a opravy výtahů,
- e) Údržba, servis a opravy trafostanic,
- f) Komplexní prádelenské služby,
- g) Rámcová dohoda na dodávky spotřebního materiálu do tiskáren, kopírovacích a multifunkčních strojů,
- h) Smlouva na dodávku drogistického papírového zboží,
- i) Rámcová dohoda na dodávky kapalného medicinálního kyslíku a pronájem tlakových lahví,
- j) Rámcová dohoda na dodávky jednorázových sterilních injekčních stříkaček,
- k) Rámcová dohoda na dodávky jednorázových sterilních injekčních jehel,
- l) Smlouva na dodávku čisticích přípravků.

Společnost CEJIZA, s.r.o. pro naši nemocnici v roce 2023 zajistila veřejnou soutěž v rámci dynamického nákupního systému na pořízení matrací s názvem „Obnova matrací“.

V rámci posuzování hospodárnosti jsou hlavními kritérii cena, kvalita a záruka dodávaného zboží nebo služeb. Hospodárnost je zejména zkoumána v rámci provozních a investičních výdajů. Významné výdaje jsou posuzovány každé samostatně odpovědným náměstkem nebo

na základě porady užšího vedení. Hospodárnost u investiční výstavby je zajištěna vždy prostřednictvím zadávacího řízení. Veřejné zakázky jsou evidovány prostřednictvím portálu E-ZAK na adrese profilu zadavatele:

https://zakazky.krajbezkorupce.cz/profile_display_4668.html

Hospodárnost i efektivnost dodávek je u části provozních výdajů (zejména energie, zdravotnický materiál) zajišťována externě firmou CEJIZA, která centralizovaným zadáváním zakázek snižuje náklady a zvyšuje efektivnost výstupů. U investiční výstavby je efektivnost zkoumána dlouhodobě při periodické kontrole provedených prací.

Schvalováním a posouzením daného výdaje vedoucích pracovníků je zajištěno kritérium účelnosti. Za účelné vynaložení prostředků je odpovědný pracovník, který dané zboží či službu objednává a provádí průběžnou kontrolu dané objednávky. Periodicky je sledován obrat na skladě a je objednáván pouze materiál, který je nezbytný pro chod nemocnice. Každá účetní operace podléhá kontrole správce rozpočtu.

Kritéria hospodárnosti, efektivnosti a účelnosti jsou v organizaci povinni dodržovat veškerí zaměstnanci, kteří odpovídají za správné použití veřejných a vlastních prostředků.

Odborová organizace provedla v červnu roku 2023 kontrolu v oblasti plnění úkolů bezpečnosti práce a zdraví zaměstnanců na pracovišti. Doporučení byly obratem odstraněna a Odborová organizace o nápravě byla informována.

V roce 2023 nedošlo v rámci organizace k žádným zásahům, které by směřovaly k ovlivňování zaměstnanců Nemocnice Hustopeče p.o. vykonávajících finanční kontrolu a které by ohrožovaly nebo znemožňovaly její objektivní výkon ve smyslu § 5 zákona o finanční kontrole. Nemocnici Hustopeče nebyly uloženy žádné odvody za porušení rozpočtové kázně, sankce, pokuty či penále.

IX. DOPLŇKOVÁ ČINNOST

V roce 2023 činily celkové náklady nemocnice z doplňkové činnosti 2 046 tis. Kč, výnosy 2 422 tis. Kč.

Výsledek hospodaření za doplňkovou činnost byl v roce 2023 ve výši 375 066,96,-- Kč.

Členění výnosů (doplňková činnost) za rok 2023:

- 1) Stravování – 616 tis. Kč
- 2) Nájemné – 168 tis. Kč
- 3) Vyšetření pro samoplátce (masérské a jiné služby) – 569 tis. Kč
- 4) Ostatní výnosy – 1 069 tis. Kč

Struktura nákladů (doplňková činnost) za rok 2023:

Náklady - doplňková činnost v tis. Kč		
	2022	2023
Materiál	876	972
Služby	9	12
Osobní náklady	862	804
Ostatní náklady	149	259
Celkem	1 896	2 047

Tabulka 40: Přehled nákladů za doplňkovou činnost (roky 2022 a 2023)



Graf 8: Struktura nákladů za doplňkovou činnost – rok 2023

X. SEZNAM TABULEK

Tabulka 1: Dary 2023	11
Tabulka 2: Lůžková péče Nemocnice Hustopeče, p.o. – vybrané ukazatele	12
Tabulka 3: SVLS	13
Tabulka 4: Přehled ambulantní péče	13
Tabulka 5: Základní údaje akutní lůžkové péče	14
Tabulka 6: Lékařská pohotovostní služba, přehled 2023	20
Tabulka 7: Přehled stížností v roce 2023	22
Tabulka 8: Přehled poděkování v roce 2023	22
Tabulka 9: Meziroční srovnání stížností a poděkování	22
Tabulka 10: Porovnání záporných hodnocení 2014–2023	25
Tabulka 11: Průzkum oddělení následné lůžkové péče, 2023	26
Tabulka 12: Průzkum interní oddělení, 2023	26
Tabulka 13: Průzkum web 2023	27
Tabulka 14: Porovnání spokojenosti a nespokojenosti u jednotlivých způsobů šetření ...	28
Tabulka 15: Meziroční porovnání spokojenosti pacientů v lůžkové části	30
Tabulka 16: Přehled ošetřených cizinců v roce 2023	31
Tabulka 17: Přehled výskytu dekubitů, 2023	32
Tabulka 18: Meziroční porovnání výskytu dekubitů	33
Tabulka 19: Nozokomiální nákazy – porovnání v letech 2011–2023	35
Tabulka 20: Přehled plánovaných vzdělávacích akcí v roce 2023	38
Tabulka 21: Přehled dalších vzdělávacích akcí v roce 2023	38
Tabulka 22: Výskyt nežádoucích událostí, 2023	39
Tabulka 23: Přehled mimořádných událostí, 2019–2023	41
Tabulka 24: Přehled – praní prádla / stravování v roce 2023	44
Tabulka 25: Spotřeba pitné vody	45
Tabulka 26: Spotřeba plynu	46
Tabulka 27: Spotřeba elektrické energie	47
Tabulka 28: Produkce odpadů	48
Tabulka 29: Vývoj nákladů na stravovací provoz	49
Tabulka 30: Ostatní osobní náklady	50
Tabulka 31: Přehled personální oblasti	52
Tabulka 32: Přehled tržeb od ZP, 2023 v tis. Kč	56
Tabulka 33: Přehled nákladů za hlavní činnost (roky 2022 a 2023)	57
Tabulka 34: Přehled pohledávek z obchodního styku – rok 2023	60
Tabulka 35: Přehled závazků z obchodního styku – rok 2023	60
Tabulka 36: Přehled o stavu vozidel v roce 2023	66
Tabulka 37: Stav dlouhodobého majetku v roce 2023	67
Tabulka 38: Přehled úbytků a přírůstku majetku v roce 2023	67
Tabulka 39: Propočet krytí fondu investic	68
Tabulka 40: Přehled nákladů za doplňkovou činnost (roky 2022 a 2023)	73

XI. SEZNAM GRAFŮ

Graf 1: Vývoj spotřeby pitné vody	46
Graf 2: Vývoj spotřeby plynu	47
Graf 3: Vývoj spotřeby elektrické energie	48
Graf 4: Vývoj produkce odpadů	48
Graf 5: Vývoj nákladů na stravovací jednotku v letech 2015-2023	49
Graf 6: Struktura nákladů za hlavní činnost – rok 2023	58

XII. SEZNAM OBRÁZKŮ

Obrázek 1: Schéma ORP Hustopeče, zdroj: www.czso.cz	4
Obrázek 2: Organizační struktura – zdravotní péče	6
Obrázek 3: Organizační struktura – administrativně provozní část	6

XIII. SEZNAM PŘÍLOH

Příloha č. 12 – Přehled o plnění rozpočtu
Příloha č. 14 – Přehled tvorby a čerpání FKSP
Příloha č. 15 – Přehled výnosů
Příloha č. 16 – Přehled nákladů
Příloha č. 17 - Přehled pohledávek a závazků

Přehled o plnění rozpočtu - plánu hospodaření k 31.12.2023

Název organizace: Nemocnice Hustopeče, p.o.

	Hlavní činnost				Doplňková činnost			
	Sestavený rozpočet - plán hospodaření	Upravený rozpočet - plán hospodaření	Skutečnost k 31.12.2023	% S/UR (SR) ²⁾	Sestavený rozpočet - plán hospodaření	Upravený rozpočet - plán hospodaření	Skutečnost k 31.12.2023	% S/UR (SR) ²⁾
Výnosy za vlastní výroby								
Výnosy z prodeje služeb:	158 000		163 175	103,3	2 280		2 225	97,6
z toho:								
1. příspěvek na péči								
2. ubytování								
3. stravné					580		616	106,2
4. regulační poplatky	230		216	93,9				
5. ošetrovné								
8. výnosy od ZP	148 000		162 190	109,6				
Výnosy z pronájmu					168		168	100,0
Výnosy za prodané zboží								
Výnosy z prodeje materiálu	5		0					
Použití fondů: 1. Fond investiční								
2. Fond rezervní	100		105					
3. FKSP	200							
Výnosy z přijatých neinvestičních transferů celkem 3):	3 422		4 662	136,2				
z toho: 1. z příspěvku na provoz od JMK bez účel. Určení								
2. z účel. určeného příspěvku na provoz od JMK	3 422		2 922	85,4				
4. výnosy z přijatých transferů ze SR			1 497					
5. výnosy z ostatních transferů			243					
Výnosy z titulu časového rozlišení přijatých investičních transferů								
Jiné ostatní výnosy	750		2 027		42		29	69,0
Výnosy celkem	162 477		169 969	104,6	2 490		2 422	97,3
Spotřeba materiálu	14 800		18 887	127,6	648		693	106,9
Spotřeba energie celkem:	12 500		3 646	29,2	500		274	54,8
z toho: 1. elektrické energie	3 500		1 708	48,8	500		221	44,2
2. plynu	9 000		1 938	21,5			53	
Spotřeba jiných neskladovatelných dodávek celkem:	380		397	104,5	10		5	50,0
z toho: 1. voda	380		397	104,5	10		5	50,0
Prodané zboží								
Aktivace dlouhodobého majetku								
Aktivace oběžného majetku								
Opravy a udržování	890		893	100,3				
Cestovné	5		7	140,0				
Náklady na reprezentaci	20		17	85,0				
Ostatní služby	8 600		11 022	128,2	15		12	80,0
Osobní náklady celkem	131 613		128 985	98,0	909		804	88,4
z toho: 1. platy zaměstnanců	84 326		83 510	99,0	674		602	89,3
2. náhrady mzdy za doč. pracovní neschopnost	0		582	#DĚLENÍ NULOU!				
3. OON	12 300		9 875	80,3				
3. zákonné soc. pojištění - soc. a zdrav. pojištění	33 082		30 730	92,9	235		202	86,0
jiné sociální pojištění	1 705		597	35,0				
4. zákonné sociální náklady	200		3 691	1 845,5				
Odpisy dlouhodobého majetku	5 800		5 079	87,6	150		251	167,3
Náklady z drobného dlouhodobého majetku	520		1 269	244,0				
Daně a poplatky (nezahrnuje daň z příjmů)	13		19	146,2	2			
Náklady na prodané materiály								
Finanční náklady	42		24	57,1			8	
Ostatní náklady	320		555	173,4	20		0	
Náklady celkem	175 503		170 800	97,3	2 254		2 047	90,8
Výsledek hospodaření před zdaněním	-13 026		-831	6,4	236		375	158,9
Daň z příjmů			0					
Dodatečné odvody daně z příjmů								
Výsledek hospodaření po zdanění								
Výsledek hospodaření za hlavní i doplňkovou činnost po zdanění					-12 790		-456	
Výsledek hospodaření za hlavní i doplňkovou činnost před zdaněním					-12 790		-456	

Zpracoval dne: 16.02.2024

Jméno: Ing. Michaela Hyblerová

Poznámka: Formulář lze podle potřeb odvětvového odboru rozšířit.

1) Organizace vyplňuje, pokud provedla změnu rozpočtu - plánu hospodaření. Uvádí se upravený rozpočet - plán hospodaření po poslední změně rozpočtu - plánu hospodaření, která bylo provedena do data, k němuž se tato příloha předkládá.

2) Do jmenovatele se uvede upravený rozpočet - plán hospodaření, pokud byla provedena změna rozpočtu - plánu hospodaření. Pokud změna provedena nebyla, uvede se do jmenovatele sestavený rozpočet - plán hospodaření.

3) PO rozšíří výnosy z přijatých transferů tak, že uvede každý výnos za jednotlivý transfer zvlášť dle dotačního titulu.

Aktivace se uvádí se záporným znaménkem.

Příloha č. 14 směrnice Zásady vztahů JMK k PO-Přehled o tvorbě a čerpání peněžních fondů na rok 2022

Přehled o tvorbě a čerpání peněžních fondů na rok 2023

Název organizace: Nemocnice Hustopeče, příspěvková organizace, IČO 04212029

v tis. Kč

	stav k 1.1.	tvorba		čerpání			stav k 31.12.2023	bankovní krytí	
		plán	skutečnost	plán	skutečnost				
18085	příděl z odpisů z DHM a DNM	5800	5307	pořízení dlouhodobého maj.	15000	87663			
	inv. dotace z rozpočtu zřizovatele		59573	úhrada investičních úvěrů nebo půjček	587				
	inv. příspěvky ze státních fondů		15872	rekonstrukce a modernizace	5000	339			
	výnos z prodeje DHM (vlastního)			údržba a opravy majetku					
	převod z fondu rezervního			odvod do rozpočtu zřizovatele					
	dary a příspěvky od jiných subjektů		0	jiné použití		120			
Fond investiční	18085	celkem tvorba	5800	80752	celkem čerpání	20587	88122	10715	0

	stav k 1.1.	tvorba		čerpání			stav k 31.12.2023	bankovní krytí	
		plán	skutečnost	plán	skutečnost				
29895	příděl ze zlepš. výsl. hospod.	0	354	další rozvoj své činnosti	0	0			
	převod nespotřebované dotace kryté z rozpočtu EU, a z fin.mechanismu EHP, Norska a z progr. švýcarsko-české spolupráce dle § 28 odst. 3 zák. č. 250/2000 Sb.			časové překlenutí dočasného nesouladu mezi výnosy a náklady					
	peněžní dary	300	200	úhrada případných sankcí					
				úhrada ztráty za předchozí léta					
				převod do fondu investičního					
				použití peněžních darů	100	105			
				čerpání nespotřebované dotace dle § 28 odst. 3 zák. č. 250/2000 Sb.					
Fond rezervní	29895	celkem tvorba	300	554	celkem čerpání	100	105	30344	0

	stav k 1.1.	tvorba		čerpání			stav k 31.12.2023	bankovní krytí	
		plán	skutečnost	plán	skutečnost				
200	příděl ze zlepš. výsl. hospod.	200	0	odměny zaměstnancům					
	ostatní			překročení prostředků na platy	200				
Fond odměn	200	celkem tvorba	200	0	celkem čerpání	200	0	200	0

	stav k 1.1.	tvorba		čerpání			stav k 31.12.2023	bankovní krytí	
		plán	skutečnost	plán	skutečnost				
692	příděl do fondu na vrub nákl.	1705	1694	pořízení DHM	200				
	peněžní dary			úhrada potřeb zaměstnanců	1200	488			
				z toho záv. stravování	450	488			
	jiná tvorba			jiné použití		1282			
FKSP	692	celkem tvorba	1705	1694	celkem čerpání	1850	1770	616	616

Zpracoval dne: 16.2.2024

Jméno : Ing. Michaela Hýblerová

*) uvede se stav ke dni, ke kterému se příloha předkládá

VÝNOSY

v tis. Kč

Název organizace: Nemocnice Hustopeče, p.o.

	SÚ	AÚ	Hlavní činnost				Doplňková činnost			
			Skutečnost		Upravený rozpočet - plán hospodaření 2023	% plnění upraveného rozpočtu - plánu hospodaření ⁴⁾	Skutečnost		Upravený rozpočet - plán hospodaření 2023	% plnění upraveného rozpočtu - plánu hospodaření ⁴⁾
			2022	2023			2022	2023		
Výnosy v tis.Kč										
Výnosy z vlastních výkonů a zboží										
Výnosy z prodeje vlastních výrobků	601									
Výnosy z prodeje služeb	602		142 289	163 175	158 000	103	1 985	2 225	2 280	98
Výnosy z pronájmu	603						161	168	168	100
Výnosy z prodaného zboží	604									
Jiné výnosy z vlastních výkonů	609									
Ostatní výnosy										
Smluvní pokuty a úroky z prodlení	641									
Jiné pokuty a penále	642									
Výnosy z vyřazených pohledávek	643									
Výnosy z prodeje materiálu	644		1	0	5	0				
Výnosy z prodeje dlouh. nehmot. majetku	645									
Výnosy z prod. dlouh. hmot. majetku kromě pozemků	646									
Výnosy z prodeje pozemků	647									
Čerpání fondů	648		-45	105	300					
Ostatní výnosy z činnosti	649		253	2 027	750	270	49	29	42	69
Finanční výnosy										
Výnosy z prodeje cenných papírů a podílů	661									
Úroky	662									
Kursově zisky	663									
Výnosy z přecenění reálnou hodnotou	664									
Ostatní finanční výnosy	669									
Výnosy z nároků na prostředky st. rozpočtu, rozpočtu ÚSC a státních fondů										
Výnosy vybraných místních vládních institucí z transferů	672		17 185	4 662	3 422	136				
Výnosy celkem:			159 683	169 969	162 477	105	2 195	2 422	2 490	97

Zpracoval dne:

Jméno:

12.02.2024

Ing. Michaela Hýblerová

Název organizace: Nemocnice Hustopeče, p.o.

	SÚ	AÚ	Hlavní činnost				Doplňková činnost			
			Skutečnost		Upravený rozpočet - plán hospodaření 2023	% plnění upraveného rozpočtu - plánu hospodaření ⁴⁾	Skutečnost		Upravený rozpočet - plán hospodaření 2023	% plnění upraveného rozpočtu - plánu hospodaření ⁴⁾
			2022	2023			2022	2023		
Prodané pozemky	554									
Tvorba a zúčtování rezerv	555									
Tvorba a zúčtování opravných položek	556									
Náklady z vyřazených pohledávek	557									
Náklady z drobného dlouhodobého majetku	558		502	1 269	520	244				
Finanční náklady										
Prodané cenné papíry a podíly	561									
Úroky	562		70	18	42	43				
Kurzové ztráty	563			6						
Náklady z přecenění reálnou hodnotou	564									
Ostatní finanční náklady	569						8			
Daň z příjmů										
Daň z příjmů	591									
Dodatečné odvody daně z příjmů	595									
Náklady celkem:			159 628	170 800	175 503		1 896	2 047	2 254	

Zpracoval dne:
Jméno:

16.02.2024
Ing. Michaela Hýblerová

Přehled pohledávek a závazků k 31.12.2023

Název organizace: Nemocnice Hustopeče, p.o.

v tis. Kč

Pohledávky	Celkem	Do data splatnosti	Po datu splatnosti						
			Celkem po splatnosti	0-30 dnů po splatnosti	31-60 dnů po splatnosti	61-90 dnů po splatnosti	91-180 dnů po splatnosti	181-360 dnů po splatnosti	nad 360 dnů po splatnosti
311.0100	10717	10428	289	0	0	0	0	289	0
311.0101	1081	1081	0	0	0	0	0	0	0
311.0102	4332	3363	969	0	0	0	969	0	0
311.0103	347	347	0	0	0	0	0	0	0
311.0105	2576	2576	0	0	0	0	0	0	0
311.0106	1271	17	1254	0	0	0	1175	79	0
311.0300	281	140	141	62	2	1	18	58	0
			0						
			0						
			0						
			0						
			0						
			0						
Celkem	20605	17952	2653	62	2	1	2162	426	0

Závazky	Celkem	Do data splatnosti	Po datu splatnosti						
			Celkem po splatnosti	0-30 dnů po splatnosti	31-60 dnů po splatnosti	61-90 dnů po splatnosti	91-180 dnů po splatnosti	181-360 dnů po splatnosti	nad 360 dnů po splatnosti
321.0100	7975	7833	142	142	0	0	0	0	0
321.0200	2408	2406	2	2	0	0	0	0	0
321.0300	272	255	17	17	0	0	0	0	0
			0						
			0						
			0						
			0						
			0						
			0						
			0						
Celkem	10655	10494	161	161	0	0	0	0	0

v tis. Kč

Sestavil dne: 16.2.2024

Jméno: Ing. Michaela Hýblerová

Podpis:

Jméno ředitele: Ing. Petr Bařka

Podpis ředitele: